

COLOMBIA | NICARAGUA | ARGENTINA



MEMORIA DE **SOSTENIBILIDAD**

2022

MEMORIA DE SOSTENIBILIDAD

2022



NUESTRAS SEDES



Colombia

Cra 43A # 14 - 109, Edificio Nova Tempo, piso 6 Medellín.
Teléfono (57) 604 266 57 57
comunicaciones.mineros@mineros.com.co
www.mineros.com.co

Nicaragua

Óptica Nicaragüense, 4c. abajo Managua
Teléfono (505) 22661925
info@hemco.com.ni
www.hemco.com.ni

Argentina

Ruta 40 km 3700, Jáchal, San Juan
Oficina San Juan: Calle General Paz (Oeste) 558 - Capital - San Juan
Teléfono +54 0264 4299700
Oficina Jáchal: Calle San Juan 451 - Jáchal - San Juan

Canadá

120 Adelaide St. West, Suite 2500 Toronto, ON, Canada, M5H 1T1 647-496-3011



Mineros

- **Presidente Mineros**
Andrés Restrepo Isaza
- **Vicepresidente Financiero y Administrativo**
Alan Wancier Rode
- **Vicepresidenta Legal y Sostenibilidad**
Ana Isabel Gaviria
- **Vicepresidenta Desarrollo Negocios**
Ana María Ríos
- **Vicepresidenta de Talento**
Lina María Toro
- **Vicepresidente Colombia**
Santiago Cardona Múnera
- **Vicepresidente Nicaragua**
Luis Fernando Villa
- **Vicepresidente Argentina**
John Jairo Cuervo Muñoz

Coordinación de la memoria

Dirección de Sostenibilidad Corporativa

Fotografías

- Tomadas en las áreas de influencia de la Compañía. Algunas como resultado de un concurso entre los colaboradores de Colombia, Nicaragua y Argentina.
- Fotografía de portada: Vista aérea desde cerro Capitán, Bonanza, RACCN, Nicaragua.

Edición y diseño gráfico

IHD Colombia

TABLA DE CONTENIDO

01

Acerca de esta memoria

- Mensaje del Presidente
- Acerca de nuestra Memoria de sostenibilidad
- Nuestros grupos de interés
- Materialidad
- Nuestro compromiso con los Objetivos de Desarrollo Sostenible.

04

Gestión ambiental

- Cumplimiento ambiental
- Energía y cambio climático
- Materiales utilizados
- Gestión del agua
- Gestión de la biodiversidad
- Gestión de residuos
- Gestión de residuos peligrosos

02

¿Quiénes somos?

- Mineros S. A.
- Ubicación de las operaciones
- Destino de las exportaciones
- Estructura societaria
- Enfoque estratégico
- Valores, principios, estándares y normas de conducta.
- Gobierno corporativo
- Grupo Directivo
- Ética corporativa
- Gestión de riesgos
- Iniciativas externas a las que pertenecemos
- Organizaciones a las que pertenecemos
- Reconocimientos
- Medios de comunicación

05

Gestión económica

- Nuestra gestión económica
- Valor económico creado, distribuido y retenido
- Impactos económicos indirectos significativos
- Impacto en la generación de empleo
- Cadena de suministro
- Evaluación ambiental a los proveedores

03

Gestión social

- Nuestra gestión social
- Desarrollo económico
- Desarrollo social
- Procesos de atención a solicitudes, quejas y reclamos

07

Índice de contenido Gri

- Índice de contenido GRI

COLOMBIA | NICARAGUA | ARGENTINA

ACERCA DE ESTA MEMORIA

FOTOGRAFÍA POR: JULIO CESAR AMBERK, DE MINEROS ARGENTINA

01

Acerca de esta Memoria

¿Quiénes somos?

Gestión social

Gestión ambiental

Gestión económica

Nuestra gente

Índice de contenidos GRI



Mineros

MENSAJE DEL PRESIDENTE

Tengo el gusto de presentarles nuestra **Memoria de Sostenibilidad**, un reporte que resume los resultados más destacados del desempeño económico, social y ambiental de Mineros durante 2022.

En primer lugar, quiero agradecer a todas las autoridades, gremios, a nuestros colaboradores, contratistas, comunidades y todos los demás grupos de interés relevantes por su fuerte apoyo y contribución.

Terminamos un año lleno de actividades, retos y aprendizajes. El 2022 trajo consigo diversas oportunidades para continuar dándonos a conocer en el exterior, seguimos desarrollando estrategias para mejorar nuestras operaciones y, también, tuvimos sucesos lamentables como la pérdida de nuestros compañeros en Mineros Colombia, **lo cual llevaremos siempre en nuestra memoria.**

También tuvimos cambios en el equipo directivo, al cual se integraron Ana María Ríos Puerta como Vicepresidenta de Desarrollo de Negocios y Luis Fernando Villa, como Vicepresidente de Mineros Nicaragua. Ambos con una importante trayectoria en nuestra Compañía y amplios conocimientos sobre el sector.

Por otra parte, a lo largo del año recibimos importantes certificaciones y reconocimientos en las diferentes operaciones, que nos llenan de alegría y nos invitan a continuar uniendo esfuerzos y trabajando en equipo para mejorar.

Realizamos por primera vez la medición y valoración de nuestro ambiente laboral, de la mano de Great Place to Work, cuyos resultados nos permitieron obtener la certificación como **una empresa que favorece el bienestar de sus colaboradores y la consecución de resultados, en los tres países donde operamos.** De esta manera, somos la primera empresa minera en Colombia y en Centroamérica, y la segunda en Argentina, en obtener esta certificación.

Este diagnóstico nos permitió conocer nuestros puntos fuertes e identificar las brechas que debemos cerrar. Seguiremos trabajando con determinación y persistencia con el propósito de mejorar la experiencia de nuestros colaboradores en la Empresa.

Por otra parte, ahora contamos con la certificación ISO 45001 de Gestión de Seguridad y Salud Ocupacional, y la 14001 del Sistema de Gestión Ambiental en los tres países donde operamos, como reflejo de nuestro compromiso con el bienestar de nuestras personas y con el cuidado del entorno.



“**Estamos comprometidos con una minería responsable y bien hecha** que genere bienestar en las regiones donde tenemos presencia, nuestra gestión es pilar fundamental en el desarrollo de los países y foco de progreso para las comunidades.”



Andrés Restrepo Isaza

Presidente  Mineros S.A.



ACERCA DE NUESTRA MEMORIA DE SOSTENIBILIDAD

(2-2, 2-3, 2-4)

Presentamos a nuestros grupos de interés la Memoria de Sostenibilidad correspondiente al periodo comprendido entre el 1º de enero y el 31 de diciembre de 2022, de acuerdo con los Estándares del Global Reporting Initiative (GRI) versión actualizada 2021, que es utilizado en la mayor parte de las industrias y que permite un marco comparable de aplicación universal para analizar y comprender los aspectos económicos, sociales y medioambientales.

No han surgido cambios significativos en el alcance del reporte con respecto al informe de 2021 y este informe comprende todas las operaciones de Mineros S.A.

Este informe presenta nuestro desempeño asociado a cada tema material durante el año 2022 en las áreas social, ambiental, económica, de seguridad y salud en el trabajo y de bienestar laboral, aportando la información requerida para comprender la naturaleza del Grupo Empresarial, los temas materiales, los impactos más representativos generados y la manera como fueron gestionados, así como nuestra contribución al logro de los Objetivos de Desarrollo Sostenible (ODS), definidos por la Organización de las Naciones Unidas.



La información presentada en este documento fue obtenida mediante los datos recopilados por cada una de las áreas responsables de las operaciones, lo cual nos permitió contar con una información confiable para medir nuestro progreso y riesgos, y ser responsables y transparentes ante nuestros grupos de interés, comunicando nuestra gestión y desempeño en cumplimiento de nuestros objetivos en materia de sostenibilidad.

Ratificamos en esta versión del 2022 nuestro compromiso por informar de manera transparente a nuestros grupos de interés los resultados de nuestro desempeño en materia de sostenibilidad de las compañías que hacen parte del Grupo Mineros: Mineros Aluvial, Negocios Agroforestales, Fundación Mineros, Hemco, en Nicaragua y Minas Argentinas, en Argentina. En la Compañía Minera de Ataco no se realizaron actividades mineras, por esa razón, no se incluye información al respecto.

La opinión de nuestros grupos de interés es de vital importancia para el Grupo Mineros S.A. por ello, a través de la página web www.mineros.com.co nos pueden escribir sus inquietudes relacionadas con la información reportada en esta Memoria.

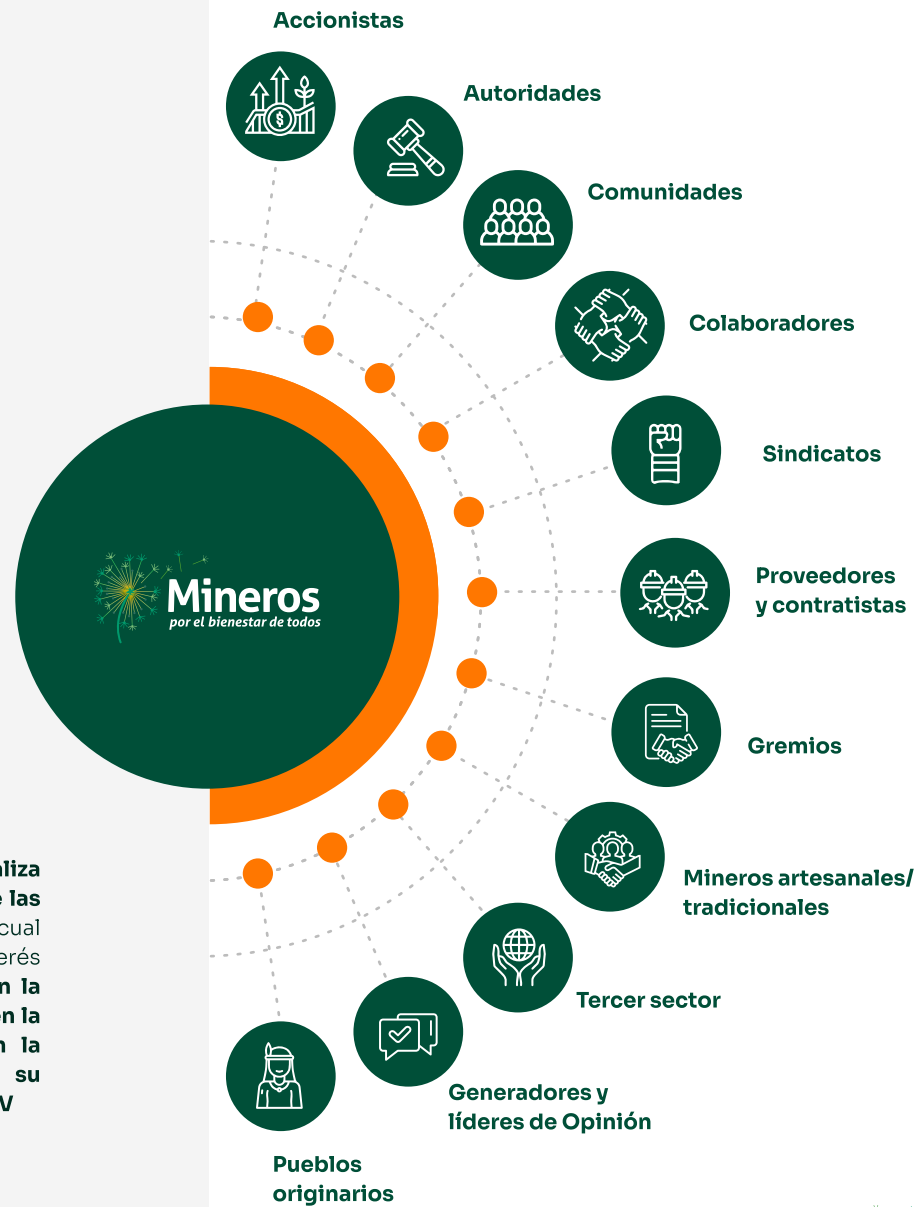
Todos los valores monetarios de este informe están expresados en dólares de los Estados Unidos, a menos que se especifique lo contrario.



NUESTROS GRUPOS DE INTERÉS

(2-29)

La identificación de los grupos de interés se realiza mediante un proceso participativo en cada una de las operaciones mineras del grupo empresarial, en el cual se consideraron con respecto a cada grupo de interés variables tales como: **el grado de su influencia en la toma de decisiones, en la obtención de ingresos, en la operación, en la estrategia organizacional y en la reputación, lo cual nos permitió destacar su importancia y relevancia para el grupo empresarial.**





Relación con nuestros grupos de interés (102-43)



Accionistas

Mantenemos una relación transparente con nuestros accionistas, a quienes entregamos información relevante sobre nuestra gestión y resultados y velamos por el crecimiento rentable y sostenible y por la generación de valor para los accionistas y para la sociedad.



Autoridades

Somos respetuosos de las instituciones y la ley. Interactuamos con autoridades, buscando colaborar sin interferir y apoyar sin suplantar sus obligaciones. Reconocemos a la fuerza pública como el único legitimado para garantizar el orden público.



Comunidades

Trabajamos por mejorar la calidad de vida de las comunidades ubicadas en el área de influencia de las operaciones y promovemos su desarrollo sostenible



Colaboradores

Basamos nuestras relaciones con todos nuestros colaboradores en el respeto mutuo y en el respeto de su individualidad y de la integridad de cada uno. Promovemos y garantizamos los recursos y métodos de trabajo adecuados para lograr las condiciones óptimas que propicien la buena salud y la seguridad de los trabajadores en sus labores.



Sindicatos

Con las organizaciones sindicales, mantenemos una relación respetuosa. Garantizamos el cumplimiento de las condiciones laborales dignas y un estricto respeto a los Derechos Humanos y laborales. Asimismo, mantenemos una comunicación abierta y permanente y les ofrecemos apoyo para el ejercicio de la actividad sindical.



Pueblos originarios

Nuestra relación con los pueblos originarios se basa en el respeto de sus derechos, de su cultura y tradiciones ancestrales.



Generadores y líderes de Opinión

Con los medios de comunicación y generadores de opinión a nivel local, nacional e internacional, mantenemos una relación de respeto y relacionamiento permanente para el suministro de la información sobre aspectos relevantes del Grupo Empresarial.



Tercer sector

Con las organizaciones no gubernamentales (ONG), las asociaciones y Fundaciones que operan en nuestras áreas de influencia, mantenemos una relación de respeto, colaboración y respuesta oportuna a sus peticiones, quejas y reclamos.



Gremios

Estamos vinculados a los gremios más importantes del sector en cada país, con quienes mantenemos una relación permanente a través de los diferentes comités especializados generando información especializada, para posicionar el sector minero y fomentar las buenas prácticas mineras, ambientales y sociales.



Proveedores y contratistas

Propiciamos relaciones de confianza y respeto mutuo. Consideramos de manera especial a las empresas locales, brindándoles igualdad de competencia y de ser necesario, el acompañamiento con capacitación y entrenamiento para mejorar su calidad técnica, su competitividad y el desarrollo humano de su personal. Los proveedores de Mineros y sus filiales deben acogerse a lo definido en el Código de Ética.



Mineros artesanales/tradicionales

Es un grupo muy importante para nuestra operación en Nicaragua. Nos relacionamos con mineros artesanales independientes y miembros de cooperativas, con los cuales desarrollamos un trabajo conjunto para ofrecerles apoyo técnico, de buenas prácticas ambientales y de seguridad y salud en el trabajo. En Colombia apoyamos iniciativas gubernamentales para la formalización de mineros tradicionales.



MATERIALIDAD

(102-47/102-44)

Mineros actualiza cada dos años su análisis de materialidad, el cual utilizamos de hoja de ruta para identificar y priorizar los focos de trabajo más importantes en asuntos ambientales, sociales y de gobierno (ASG), y que nos permiten adaptarnos a los cambios en el entorno y las expectativas de todos nuestros grupos de interés.

El proceso de priorización con el que establecemos nuestros asuntos materiales consta de cinco pasos:



01

Identificación de los asuntos a priorizar.

02

Identificación de los Grupos de interés a consultar .

03

Ejercicios de consultas a los grupos de interés en cada operación.

04

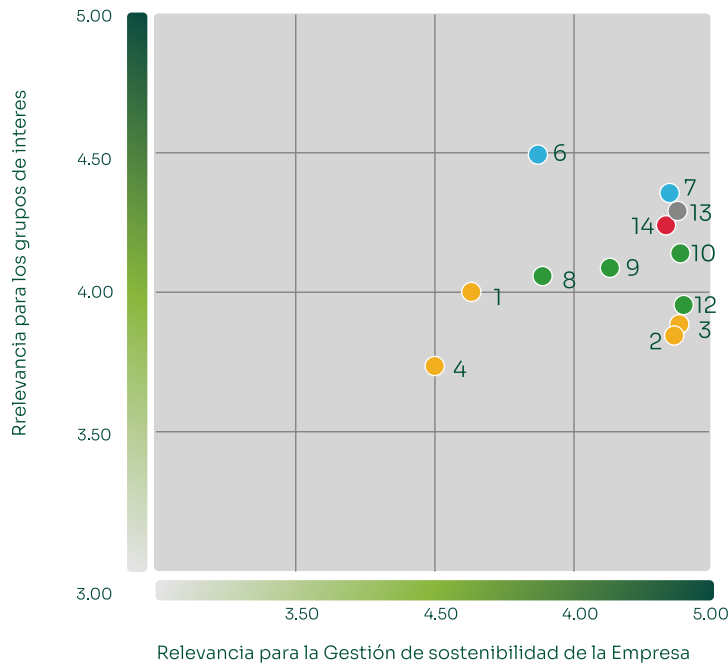
Priorización.

05

Validación.



Matriz de materialidad



Cada grupo de asuntos que se muestra en la **Matriz de Materialidad** tiene un código de color para facilitar su identificación, así:

- Desarrollo Económico
- Gestión Social
- Gestión ambiental
- Prácticas Laborales
- Derechos Humanos

1. Generación de empleo
2. Desarrollo económico y organizativo de la minería artesanal
3. Adquisición y abastecimiento de bienes y servicios locales
4. Generación de alternativas económicas locales
6. Ética y transparencia
7. Inversión y desarrollo social
8. Manejo de impactos ambientales
9. Protección y uso eficiente de los recursos naturales
10. Gestión de riesgos ambientales
12. Recuperación de áreas intervenidas por la minería
13. Salud y seguridad en el trabajo
14. Respeto por los derechos humanos

En el año 2022 actualizamos el análisis de materialidad e incluimos nuevas herramientas que permitieran hacerlo más riguroso y así visibilizar las principales percepciones, preocupaciones, expectativas y prioridades de nuestros grupos de interés frente a la forma como operamos.

Hemos definido igualmente que el proceso de consulta a grupos de interés se realice cada dos años y fue así como a principios de 2020 se llevó a cabo la consulta.

Derechos Humanos, desarrollo económico, prácticas laborales y gestión ambiental, así como la relevancia e importancia de cada uno de ellos para los diferentes grupos están vigentes y son los que ejercen una influencia significativa en las opiniones de los grupos de interés

La matriz de materialidad indica la relevancia de tienen los temas señalados en la consulta tanto para los grupos de interés como para el grupo empresarial, los cuales son objeto de atención en la gestión realizada por Mineros.

NUESTRO COMPROMISO CON LOS OBJETIVOS DE DESARROLLO SOSTENIBLE (102-12)



Asumimos voluntariamente el compromiso de alinear nuestra gestión social y ambiental y económica con los objetivos de desarrollo sostenible definidos por la Organización de Naciones Unidas en 2015, que buscan poner fin a la pobreza y al hambre, garantizar la seguridad alimentaria, mejorar la nutrición y proteger el planeta, con el propósito de que todas las personas en el mundo gocen de paz y prosperidad.

Nuestra alineación como Organización con los ODS le da un gran respaldo a nuestro enfoque de gestión para avanzar en el cumplimiento de hacer una minería responsable por el bienestar de todos.

Velamos porque nuestra gestión y desempeño contribuyan a reducir la pobreza, a promover educación con calidad y la salud y el bienestar, la igualdad de género, la reducción de la desigualdad, y por el uso responsable de los recursos naturales en las zonas en las cuales operamos, fortaleciendo los programas sociales que desarrollamos en el territorio.

Estos son los Objetivos de Desarrollo Sostenible con los cuales nos alineamos desde todas las áreas y procesos de nuestra gestión:



COLOMBIA | NICARAGUA | ARGENTINA

¿QUIÉNES SOMOS?

FOTOGRAFÍA POR: MIGUEL ALEJANDRO DEIANA. DE MINEROS ARGENTINA



02

¿Quiénes somos?

Acerca de esta Memoria

Gestión social

Gestión ambiental

Gestión económica

Nuestra gente

Índice de contenidos GRI



MINEROS S.A.

(2-1)

Mineros es una sociedad anónima, con sede en Medellín, Colombia, listada en la Bolsa de Valores de Colombia (“BVC”) y en la Bolsa de Valores de Toronto (“TSX”), cuya actividad principal es la extracción de oro y otros metales. **Trabajamos desde hace más de 48 años en el desarrollo y la explotación de activos mineros en Centro y Sur América**, con el compromiso de operar de manera sostenible mediante métodos que contribuyan a la protección del medio ambiente, al bienestar de todos nuestros grupos de interés y al crecimiento económico y social de las regiones donde operamos.

Puede encontrar información adicional sobre Mineros S.A. en el sitio web de la compañía www.mineros.com.co y en www.sedar.com



UBICACIÓN DE LAS OPERACIONES

(2-2)

Nicaragua

- Minería subterránea y artesanal.
- 12.270 hectáreas en el histórico Triángulo Minero.
- Concesiones Nicaragua: 151.389,5 hectáreas.
- Capacidad hidroeléctrica 5.3 MW.

Colombia

- Minería aluvial.
- Propiedades mineras de 89.674 hectáreas en el valle aluvial del Río Nechí, Ataco, Guamocó, Guintar y Remedios.
- Capacidad hidroeléctrica 18.2 MW.

Argentina

- Yacimientos mineros en superficie y subterráneos.
- Propiedades mineras de 40,801,9 hectáreas en provincias de San Juan y La Rioja.



- Región Autónoma de la Costa Caribe Norte (RACCN)



- Bajo Cauca y Nordeste
- Nechí
- Caucasía
- El Bagre
- Zaragoza
- Anorí



- La Rioja
- San Juan



DESTINO DE LAS EXPORTACIONES

En 2022, los principales países de destino de las exportaciones del grupo empresarial fueron Canadá, Estados Unidos e Inglaterra.

Mineros Aluvial S.A.S.

PAÍS	CLIENTE	PORCENTAJE
Suiza	ARGOR HERAEUS	53%
Estados Unidos	ASAHI REFINING USA	47%

Hemco

PAÍS	CLIENTE	PORCENTAJE
Inglaterra	STONE X FINANCIAL LTD.	28%
Suiza	ARGOR HERAEUS	24%
Estados Unidos	AURAMET	26%
Estados Unidos	ASAHI	23%

Consolidado

PAÍS	CLIENTE	PORCENTAJE
Estados Unidos	ASAHI	25%
Estados Unidos	AURAMET	32%
Suiza	ARGOR HERAEUS	28%
Inglaterra	STONE FINANCIAL LTD.	13%
Canadá	ASAHI REFINING CANADA	1%

Masa

PAÍS	CLIENTE	PORCENTAJE
Colombia	MINEROS S.A.	100%

Mineros S.A.

PAÍS	CLIENTE	PORCENTAJE
Inglaterra	AURAMET TRADING, LLC	93%
Canadá	ASAHI REFINING CANADA	7%



ESTRUCTURA SOCIETARIA



Mineros S.A.

Es la casa matriz de la compañía, está ubicada en Medellín, Colombia.



Mineros Aluvial S.A.S.

Es la sociedad que opera los yacimientos mineros localizados en los paleocanales del valle aluvial del río Nechí, en El Bagre, Colombia, en un sistema de pozas mediante procesos de dragado.



Negocios Agroforestales S.A.S.

Esta sociedad tiene como objeto social la explotación, industrialización, aprovechamiento y comercialización, en cualquier forma, de recursos renovables o no renovables, así como la prestación de servicios relacionados con la explotación de estos recursos.

Fundación Mineros

La fundación fue creada en el 2010 para fortalecer la gestión social de nuestra operación en Colombia. Impulsa las alianzas y proyectos de desarrollo local, gestiona convenios y apalanca recursos orientados a mejorar las calidades de vida en las áreas de influencia.



Minas Argentinas S.A.

Esta sociedad opera yacimientos mineros a cielo abierto y subterráneos en la mina Gualcamayo, localizada al norte de la ciudad de San Juan, en el departamento Jáchal, Argentina.



Hemco

Esta sociedad opera yacimientos bajo tierra en el municipio de Bonanza, en la Región Autónoma de la Costa Caribe Norte (RACCN), en Nicaragua, que forma parte del Triángulo Minero Nicaragüense, ubicado en los municipios de Bonanza, Siuna y Rosita.

ENFOQUE ESTRATÉGICO

Mineros se enfoca en el desarrollo y operación de una cartera de activos diversificada y de alta calidad. El objetivo de la Compañía es convertirse en un destacado productor de oro intermedio a través del crecimiento orgánico e inorgánico en América Latina. Asimismo, buscamos generar retornos consistentes y valor sustancial para nuestros accionistas y partes interesadas, a través de un modelo de desarrollo sostenible que emplee y desarrolle talento local y colabore con las comunidades cercanas.

La estrategia de sostenibilidad corporativa de Mineros se enfoca en fomentar la transformación positiva de las comunidades donde opera y está guiada por los Objetivos de Desarrollo Sostenible de las Naciones Unidas. Mineros ha desarrollado relaciones constructivas y colaborativas con las autoridades locales en cada una de las jurisdicciones donde opera, las cuales han sido receptivas a las necesidades de la Compañía.



Misión

Mineros es una organización privada, dedicada a la minería de oro y metales asociados, orientada a generar el mayor valor a sus accionistas con el crecimiento de sus operaciones mineras por medio de un excelente Sistema de Gestión Integral y enmarcado en la responsabilidad social empresarial.

Visión

En el año 2025 Mineros será reconocido por el crecimiento rentable de su producción y su buena gestión ambiental, humana y social.

Empleados directos término indefinido (102-7)



Mineros S.A.: **89** Mineros Aluvial S.A.S: **897**



Hemco: **1.385**



Minas Argentinas: **550**

Total: 2.921

VALORES, PRINCIPIOS, ESTÁNDARES Y NORMAS DE CONDUCTA DEL GRUPO EMPRESARIAL.



Valores corporativos

En Mineros hemos establecido un conjunto de valores, políticas y normas de conducta que orientan nuestro comportamiento para la interacción con nuestros compañeros de trabajo, las comunidades, los funcionarios de gobierno y, en general, con todos con quienes nos relacionamos como corresponde al **ejercicio de una minería responsable y respetuosa**.

Políticas corporativas

En el año 2022, Mineros mantuvo su “Marco de Políticas Corporativas”, que dicta los lineamientos y parámetros generales bajo los cuales se rige el gobierno del Grupo. Como parte de este marco, se encuentra la “Política de Gestión Integral Corporativa”, que define que “hacemos minería responsable que promueve el desarrollo sostenible por el bienestar de todos, buscamos la excelencia operacional con innovación y mejoramiento continuo, trabajamos con personal empoderado, ético y competente, respetando los Derechos Humanos y los requisitos legales”.

Al cierre del 2022, todas nuestras operaciones mineras se encuentran certificadas en Gestión Ambiental bajo la **norma 14001** y en el Sistema de Gestión de Seguridad y Salud en el Trabajo con la **norma ISO 45001**.

Honestidad

Responsabilidad

Respeto

Sencillez

Solidaridad



GOBIERNO CORPORATIVO (2-9)

En **Mineros S.A.** reconocemos la importancia del gobierno corporativo para la gestión eficaz de la empresa y para la protección de sus empleados y accionistas. El gobierno corporativo se ha convertido en los últimos años en uno de los temas más importantes en materia de rendimiento financiero y sostenibilidad para Mineros S.A. y se destaca cada vez más como una herramienta fundamental para abordar desde nuestra actividad, temas como **el desarrollo económico, el respeto de los derechos humanos, el cambio climático y la protección del medio ambiente**, que en última instancia convergen en el desarrollo de nuestra visión empresarial y de nuestro propósito: por el bienestar de todos.

El enfoque de la empresa sobre cuestiones significativas de gobierno corporativo está diseñado con miras a garantizar que el negocio y los asuntos de la empresa se gestionen de forma eficaz con el fin de aumentar el valor para nuestros accionistas y grupos de interés.

Composición del máximo órgano de gobierno y sus comités (2-9)

Junta Directiva

La Junta Directiva cumple su mandato directamente y a través de sus comités en reuniones programadas regularmente o en reuniones celebradas cuando es necesario. La frecuencia de las reuniones podrá aumentarse y la naturaleza de los puntos del orden del día podrá modificarse en función del estado de los asuntos de la Sociedad y a la luz de las oportunidades o riesgos a los que se enfrente la misma. Los miembros de la Junta se mantienen informados de los negocios y asuntos de la empresa en estas reuniones, así como a través de informes y discusiones con la administración sobre asuntos dentro de sus áreas particulares de experiencia.



Miembros de la Junta Directiva

- **Eduardo Pacheco Cortés (Presidente)**
- **Alberto Mejía Hernández (Vice-Presidente)**
- José Fernando Llano Escandón
- Santiago Perdomo Maldonado
- Juan Carlos Páez Ayala
- Alberto Mejía Hernández
- Lucía Taborda – Beatriz Orrantía
- Dieter W. Jentsch
- Mónica Jiménez
- Sergio Restrepo Isaza

En promedio, la antigüedad de sus miembros en Junta Directiva es de 14 años, su vinculación es en calidad de miembros independientes y no ocupan ningún otro cargo dentro de la organización. **El Presidente de la Junta Directiva no ocupa ningún puesto ejecutivo en la organización. (102-23).**

Estructura de Gobierno Corporativo

La estructura de Gobierno Corporativo establece una separación efectiva entre los tres niveles de gobierno: **la Asamblea General de Accionistas, la Junta Directiva y el Presidente**. Esta estructura es pública, clara y transparente, de tal manera que se permita determinar líneas claras de responsabilidad y comunicación, y facilite **la orientación estratégica, supervisión, control y administración efectiva del Grupo Empresarial**.

La Junta Directiva cuenta con cuatro Comités de apoyo:



Comité de Auditoría y Riesgos

Las principales funciones de este comité consisten en velar por el cumplimiento de los requisitos de presentación y divulgación de información financiera, la evaluación de los procedimientos contables, la interacción con el auditor para la preparación de estados financieros y los demás asuntos relacionados con este tema. De manera general, este Comité está llamado a garantizar que la gerencia de la Compañía implemente y evalúe un marco eficaz de control financiero y de gestión de riesgos.



Comité de Remuneración Ejecutiva

El objetivo principal de este Comité es apoyar a la Junta Directiva en el cumplimiento de sus responsabilidades relacionadas con la designación, contratación, remuneración, planificación de sucesiones y otros asuntos de recursos humanos que conciernen a la alta gerencia de la Compañía.



Comité de Buen Gobierno Corporativo y Sostenibilidad

Este Comité está encargado de analizar, evaluar, supervisar y observar, todos los asuntos de gobierno corporativo, tanto a nivel de la matriz como de sus subsidiarias y comités, en relación con los estatutos, los reglamentos y las leyes aplicables. Igualmente, se encarga de definir y supervisar la implementación de la estrategia de sostenibilidad de la Compañía y sus subsidiarias.



Comité de Negocios y Optimización

La principal y más importante función de este Comité es apoyar a la Junta Directiva, en el desarrollo e implementación de una estrategia de crecimiento y optimización tecnológica de la Compañía (y todas sus subsidiarias).

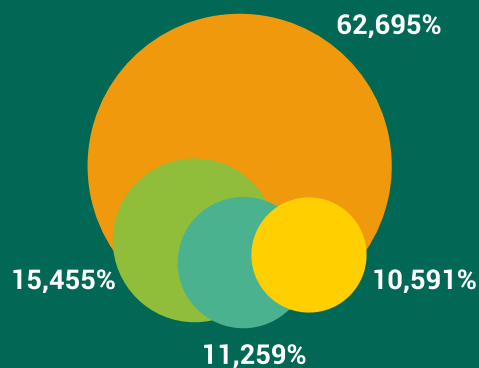


Conflictos de Interés (102-25)

La Sociedad propende que cualquier Miembro de Junta, funcionario o Administrador de esta, se abstenga de participar en transacciones, promociones o celebración de negocios, definición de políticas, normas o procedimientos, etc., si tiene algún tipo de interés directo o indirecto en los mismos, que pueda llegar **afectar su imparcialidad**. En desarrollo de lo anterior, la Sociedad cuenta con un procedimiento para identificar y gestionar adecuadamente cualquier conflicto de este tipo, contenido en el Código de Gobierno, disponible en la página web www.mineros.com.co

Delegación de Autoridad (102-19)

Los estatutos y los documentos de Gobierno Corporativo establecen las funciones y facultades de los órganos de dirección, entre los cuales se define claramente cuales son indelegables. Asimismo, mediante el **Acuerdo Marco de Referencia de Relaciones Institucionales**, Mineros instauró las reglas y principios que aplican a cada una de las compañías y a sus Administradores y empleados, en sus relaciones de tipo económico, legal, administrativo y operacional con el propósito de alinear los intereses y objetivos de cada una de las compañías que hacen parte del Grupo y enmarcado en la responsabilidad social empresarial.



Principales accionistas

Principales accionistas de Mineros S.A. al 31 de diciembre de 2022 (con participación igual o mayor al 10%)

● Banderato Colombia S.A.S.	Ordinarias	15,455%
● Negocios y Representaciones S.A.S.	Ordinarias	11,259%
● Vince Business Colombia S.A.S.	Ordinarias	10,591%
● Otros 5.585 Accionistas (<10%)	Ordinarias	62,695%

TOTAL ACCIONES EN CIRCULACIÓN **100%**

GRUPO DIRECTIVO

(102-47/102-44)



JUNTA DIRECTIVA

PRESIDENTE

Andrés Restrepo

VICEPRESIDENTA
DE TALENTO

Lina María
Toro

VICEPRESIDENTE
FINANCIERO Y
ADMINISTRATIVO

Alan
Wancler

VICEPRESIDENTA
LEGAL Y
SOSTENIBILIDAD

Ana Isabel
Gaviria

VICEPRESIDENTA
DESARROLLO
NEGOCIOS

Ana María
Ríos

VICEPRESIDENTE
DE COLOMBIA

Santiago
Cardona

VICEPRESIDENTE
DE NICARAGUA

Luis Fernando
Villa

VICEPRESIDENTE
DE ARGENTINA

John Jairo
Cuervo

ÉTICA CORPORATIVA (102-16)

Mineros establece en su Código de Ética y en las Políticas para la prevención de los riesgos de lavado de activos y financiación del terrorismo, así como en la política de prevención de soborno y corrupción, el conjunto de valores, principios y pautas de comportamiento, los cuales sirven de guía para orientar las relaciones y el trato personal y profesional que debe existir entre la Organización y sus empleados, los proveedores, las comunidades y demás grupos de interés con los que nos relacionamos y son de obligatorio cumplimiento para todos los empleados en todos los niveles jerárquicos.

Los principales lineamientos y normas de comportamiento se encuentran en el Título "Cómo nos comportamos" estableciendo que, nuestro actuar no solo está basado en nuestros valores Corporativos, sino también en los marcos de actuación y en los principios definidos en nuestras Políticas Empresariales, estos lineamientos aplican en todas las relaciones con nuestras partes relacionadas. También contamos con la definición de los comportamientos que Mineros espera rijan su actuar en el día a día; como lo son el trato respetuoso, la no discriminación, buen manejo y confidencialidad de la información, control al lavado de activos y financiación del terrorismo, respeto por los Derechos Humanos, trato equitativo, el rechazo al trabajo infantil, privilegios económicos, prevención del soborno y la corrupción, prevención del acoso laboral y sexual, y el respeto a los derechos de autor.

Mineros se asegura de divulgar estas políticas y directrices por medio de programas anuales de capacitación para todos los colaboradores de todos los niveles jerárquicos. Asimismo, el Código de Ética se encuentra publicado en la página web corporativa para el conocimiento de las contrapartes y proveedores. Adicionalmente nuestras políticas hacen parte del proceso de selección y vinculación de contrapartes.



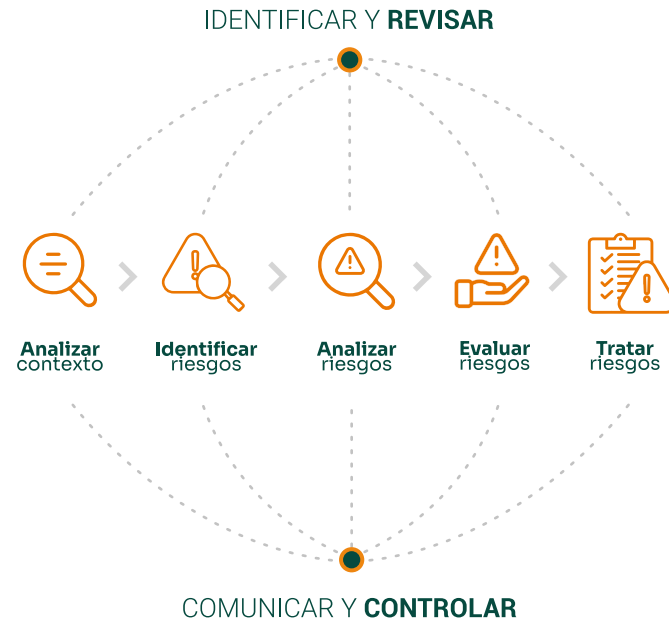
FOTOGRAFÍA POR: CARLOS ANDRÉS JARAMILLO, MINEROS S.A

Periódicamente, el equipo de riesgos con base en la estrategia y el análisis del contexto de la industria reporta al CEO y al CFO el comportamiento de los riesgos y del programa corporativo de seguros. La Junta Directiva, actuando a través de su Comité de Auditoría y Riesgos, revisa la valoración y nivel de exposición de los riesgos, la gestión en la efectividad de los controles, y la protección a la creación de valor.

GESTIÓN DE RIESGOS

Mineros trabaja bajo su modelo de gobierno para la gestión de riesgos, manteniendo una visión simple, homogénea y con un enfoque corporativo que permite tratar y atender los riesgos y oportunidades que pueden impactar el negocio con una vista top - down, desde lo estratégico a lo operativo. En 2022 implementamos una solución tecnológica que facilita la gestión de los riesgos estratégicos, de país y de proceso.

Lo anterior se cumple atendiendo nuestra política, que establece que **“nos enfocamos mediante un proceso sistemático en los riesgos que afecten el cumplimiento de nuestra estrategia y el desarrollo de nuestras operaciones, con el fin de aprovechar las oportunidades del negocio y gestionar los eventos que puedan vulnerar el logro de nuestros objetivos”**.



Modelo para la Gestión de Riesgos

Nuestro modelo se fundamenta en **el estándar ISO 31000** para identificar, evaluar y valorar los riesgos bajo tres pilares: **el estratégico, metodológico y de autocontrol**; asignando su gestión a la operación y/o función que presenta la mayor exposición y experiencia para su manejo, siendo las Vicepresidencias responsables por su gestión en el día a día, promoviendo la cultura de la autogestión.

El modelo también contiene la metodología a seguir para identificar, analizar, evaluar, tratar, reportar y monitorear los riesgos corporativos, de país y de proceso, definiendo los responsables para su gestión en todos los niveles de la organización.

Riesgo de proceso

Atiende las actividades propias de las Operaciones

Riesgo de país

Basados en los objetivos estratégicos de cada operación

Riesgo corporativo

Atiende los objetivos estratégicos de alto nivel



Gestión de riesgos corporativos:

Nuestros riesgos corporativos son monitoreados al más alto nivel por parte del Comité Estratégico, compuesto por Presidencia, Vicepresidencias y su grupo de Staff. En 2022 los siguientes riesgos fueron clasificados como corporativos según su categoría:

Estratégico

- Oposición a la actividad minera.
- Inestabilidad legal, social, política y/o económica.
- Fallas en la adquisición e integración de nuevos proyectos mineros.
- Falta de licencias y permisos para operar
- Daño a la reputación de Mineros.
- Inadecuada gestión para el reemplazo o crecimiento de la producción.

Operacional

- Inadecuada gestión del capital humano.
- Riesgo de Orden Público.
- Riesgo cibernético.
- Riesgo de infraestructura (producción, energética, vial, transporte, etc.)
- Inadecuada gestión para la seguridad y salud de los trabajadores.
- Riesgo de enfermedades infecciosas o pandemias.
- Riesgo de medio ambiente.

Cumplimiento

- Riesgo de fraude o corrupción (producción e información).
- Incumplimiento de requisitos legales.

Financiero

- Pérdida de competitividad financiera.
- Volatilidad de los precios o pérdida de relevancia de los commodities.



Las actividades desarrolladas durante el 2022 se enfocaron en la atención de aquellos riesgos que pudieron tener un mayor impacto en los resultados de la organización:

Riesgo de inestabilidad legal, política y económica y riesgo de oposición a la actividad minera:

La Compañía cuenta con un marco de gobierno que respeta las políticas sociales, legales y económicas de cada país y gestiona este riesgo participando activamente en asociaciones y gremios mineros, cumpliendo la normatividad aplicable y monitoreando constantemente la definición e implementación de políticas y regulaciones. Adicionalmente, en 2022 continuamos desarrollando nuestra gestión social, generando lazos de confianza y contribuyendo al mejoramiento de las condiciones de vida de nuestros grupos de interés locales.

Riesgos de falta de licencias y permisos para operar:

Durante 2022, Mineros obtuvo, renovó y/o mantuvo vigentes los permisos y licencias ambientales, sociales y/o legales necesarios para cada una de nuestras operaciones. Mineros continúa trabajando para obtener todos los permisos que se requerirán en su debido momento.

Riesgo de Inadecuada Gestión para la Seguridad y Salud de los Trabajadores:

En 2022 la operación de Colombia implementó medidas adicionales de control y alarma para eventos naturales y mejoró los protocolos de seguridad ante emergencias.

**Riesgo de medio ambiente :**

Dadas las realidades del cambio climático y su impacto en las operaciones, y como parte de las acciones para la adaptación a eventos climáticos (huracanes, inundaciones, sequías), cada operación ha identificado los eventos naturales que podrían impactarlos, para implementar medidas adicionales de monitoreo y respuesta.

En cuanto a la mitigación de nuestras emisiones, estamos emprendiendo acciones como la autogeneración de energía a través de fuentes limpias, el uso eficiente de los recursos naturales, la sustitución de procesos químicos por procesos físicos, la medición de nuestra huella de carbono y compensaciones forestales.

**Riesgo cibernético:**

La Organización trabaja en el fortalecimiento de los controles que permitan mitigar de forma importante fallas en los sistemas de información y en las amenazas a la seguridad de la información que resultan de una gestión inadecuada de los sistemas de tecnología. En 2022 se continuó la implementación del Sistema de Gestión de Seguridad de la Información, basado en un modelo que se apalanca sobre cuatro pilares: gobierno de seguridad de la información; operación de ciberseguridad; concientización por medio de un plan de sensibilización a nuestros colaboradores y un modelo de gestión de continuidad de negocio y recuperación ante desastres.

**Riesgo de infraestructura:**

Debido a los riesgos asociados a la operación de las minas, plantas de producción e infraestructura energética, el Grupo tiene identificados los activos críticos que soportan su operación y los prioriza en temas de mantenimiento, stock de repuestos, reemplazos e innovación.

Mineros está trabajando para asegurarse que todas nuestras instalaciones en nuestras distintas operaciones sean construidas y mantenidas bajo los mejores estándares internacionales, con medidas de seguimiento y monitoreo que permiten su vigilancia, de forma que garantice su estabilidad y el cumplimiento de regulaciones y normas legales vigentes.

Continuidad del negocio



Mineros S.A. cuenta con un sistema de Gestión de Continuidad del Negocio bajo las guías y estándares internacionales ISO 22301, 22313, 27031 y 24762, considerando los componentes de:

- Plan de Continuidad del Negocio (BCP por sus siglas en inglés), que se enfoca en la rápida estabilización, restauración y recuperación de los procesos críticos para el negocio.
- Plan de manejo de crisis: orientado a administrar los problemas e implicaciones en comunicaciones, reputación y asistencia humanitaria.
- Plan de Recuperación de Desastres (DRP): dirigido a la recuperación de continuidad de servicios, tecnología de la información y comunicaciones.

Durante 2022, el programa de Gestión de Continuidad desarrollado durante 2021 para Mineros S.A., fue implementado en las operaciones en Colombia y Nicaragua. Este mismo sistema se espera este implementado en Argentina en 2023.



INICIATIVAS EXTERNAS A LAS QUE PERTENECEMOS (102-12)

Mineros Aluvial S.A.S.



HEMCO



SA-CER 700231

Minas Argentinas S.A.



Certificados en Código Internacional de manejo de cianuro, así como ISO 14001 e ISO 45001.



ORGANIZACIONES A LAS QUE PERTENECEMOS (102-13)

- MINEROS ALUVIAL S.A.S.**
 Asociación Colombiana de Minería (ACM)
 Asociación Nacional de Empresarios de Colombia (ANDI)
 Grupo de Diálogo sobre Minería en Colombia (GDIAM)
 ProAntioquia
 Women in Mining Colombia WIM
- MINAS ARGENTINAS S.A.**
 Cámara Argentina de Empresarios Mineros.
 Cámara Minera de San Juan.
 Unión Industrial de San Juan.
 Women in Mining Argentina WIM

INICIATIVAS VOLUNTARIAS A LAS QUE NOS ADHERIMOS

- Pacto Global de Naciones Unidas.
- Principios Rectores Empresa y Derechos Humanos.
- Sociedades BIC Colombia.
- Principios Voluntarios relativos a la Seguridad y Derechos Humanos.
- Red Colombiana contra el Trabajo Infantil.



RECONOCIMIENTOS 2022



RECONOCIMIENTOS

Mineros Aluvial S.A.S.



01 Ranking General – Estudio del Sector Brújula Minera (5ta posición)

Otorga: Jaime Arteaga & Asociados - 13 septiembre 2022

Ranking nacional sobre la percepción interna y externa de las empresas del sector minero-energético.

02 Orden al Mérito Cívico y Empresarial Mariscal Jorge Robledo

Otorga: Asamblea Departamental de Antioquia - 10 noviembre 2022

Otorgado a nuestra compañía por sus 47 años de aporte al desarrollo económico de Antioquia

03 100 mujeres inspiradoras de la minería global. Reconocimiento a Johana Paola Ariza y Erika Patricia Herrera

Otorga: Women in Mining UK - 21 noviembre 2021

Reconocimiento a dos colaboradores de Mineros Aluvial S.A.S. BIC como parte del listado de las 100 mujeres inspiradoras de la minería a nivel global

04 Empresas unidas por la equidad de género para las mujeres

Otorga: Secretaría de las mujeres de Antioquia - 02 diciembre 2022

Reconocimiento al compromiso de Mineros Aluvial con la equidad laboral en el departamento

05 Sello de Sostenibilidad – Categoría AAA

Otorga: Corantioquia – 06 diciembre 2022

Otorgado a **Mineros Aluvial S.A.S. BIC**, en la categoría AAA, por implementar buenas prácticas ambientales más allá de la normativa vigente.

06 Mejor Programa Social de Iniciativa Privada

Otorga: Gobernación de Antioquia – 13 diciembre 2022

Otorgado a **Mineros Aluvial S.A.S. BIC** por la realización de programas de iniciativa privada que no hacen parte de las obligaciones legales de los titulares mineros o de las industrias y que mejoran las condiciones de vida de las comunidades del área de influencia del proyecto.

07 Sello Social de la Minería en Antioquia

Otorga: Gobernación de Antioquia – 13 diciembre 2022

Otorgado a **Mineros Aluvial S.A.S. BIC**, por la realización de las mejores prácticas de inversión social privada en sus áreas de influencia directa e indirecta, con el fin de atender los impactos sociales generados y promover beneficios que permiten el desarrollo de las comunidades.



Negocios Agroforestales S.A.S. BIC

01 Sello de Sostenibilidad, Categoría A

Otorga: Corantioquia – 06 diciembre 2021

Otorgado a **Negocios Agroforestales S.A.S. BIC**, en la categoría AAA, por implementar buenas prácticas ambientales más allá de la normativa vigente.

Mineros S.A.

01 100 mujeres inspiradoras de la minería global. Reconocimiento a Marcela Castillo A.

Otorga: Women in Mining UK – 21 noviembre 2021

Reconocimiento a colaboradora de **Mineros S.A.** como parte del listado de las 100 mujeres inspiradoras de la minería a nivel global.



MEDIOS DE COMUNICACIÓN



Con el fin de dar a conocer nuestras actividades, así como establecer un diálogo permanente y abierto con nuestros grupos de interés, **contamos con diferentes medios y canales de comunicación que utilizamos para relacionarnos. Algunos de ellos son:**

CORPORATIVOS

- Intranet “La Lingotera”
- Revista interna “SOMOS Mineros”
- Mailings corporativos “Entérate”
- Llamadas trimestrales con inversionistas

ARGENTINA

- Boletines y mailings electrónicos
- Cartelera física y digitales
- Aplicación para teléfonos móviles

COLOMBIA

- Boletines y mailings electrónicos
- Cartelera física y digitales
- Foro de trabajadores

NICARAGUA

- Boletines y mailings electrónicos
- Programa de radio semanal
- Tabloide HEMComunidad



Mineros_sa



MinerosSA



Minerossa



Mineros_sa - Hemco Nicaragua S.A.



www.mineros.com.co • www.hemco.com.ni



GESTION SOCIAL

MEJORAS A ESCUELA EN COMUNIDAD DE CARGUROS, NECHÍ, COLOMBIA



NUESTRA GESTIÓN SOCIAL

En Mineros estamos comprometidos con el desarrollo y bienestar de las comunidades donde realizamos nuestras operaciones mineras. Nuestra intervención se orienta a generar mejores condiciones en los ámbitos económico, social, ambiental y de Derechos Humanos, procurando contribuir a una transformación positiva de las comunidades.

Los programas que promovemos y apoyamos en los países donde realizamos nuestras operaciones mineras están relacionados con: la promoción del desarrollo económico, el mejoramiento de la infraestructura social urbana y rural, la educación, la salud, la recreación y el deporte.

Nuestra gestión social se realiza principalmente en:



Colombia



En la subregión del Bajo Cauca en las áreas urbanas y rurales de los municipios de El Bagre, Zaragoza, Nechí y Anorí.

Argentina



En las comunidades más próximas a la mina Gualcamayo. En la comunidad de Jáchal, departamento en el que está asentado el yacimiento y en Coronel Felipe Varela, población cercana a la mina en otra jurisdicción política - provincia de La Rioja.

Nicaragua



En las comunidades del área urbana y rural de la ciudad de Bonanza y municipio de Rosita, Región Autónoma de la Costa Caribe (RACCN).

En nuestra relación con las comunidades y sus organizaciones, con los gobiernos locales y con las instituciones públicas y privadas, mantenemos espacios abiertos de participación, para lograr, mediante el diálogo y la concertación, dar respuesta a sus necesidades y mitigar los impactos ocasionados por la operación minera.

A continuación, destacamos los programas y proyectos más relevantes de nuestra intervención social en el año 2022, en cada uno de los países en donde llevamos a cabo nuestras actividades.

DESARROLLO ECONOMICO



En Colombia, en 2022 apoyamos la reactivación económica a través de Los Proyectos Productivos (Plan de Manejo Ambiental PMA, ficha PGS5) lo cual es una estrategia para el desarrollo de actividades productivas que contribuyen al autoconsumo y generación de ingresos de los habitantes del área directa de influencia de Mineros Aluvial y del proyecto Hidroeléctrico Providencia; estos proyectos son evaluados, reestructurados y fortalecidos anualmente de acuerdo con las necesidades de la unidad productiva.

Durante el año 2022 se fortalecieron 311 familias ubicadas en 19 veredas de los municipios de El Bagre, Nechí, Zaragoza y Anorí pertenecientes a las comunidades campesinas y minorías étnicas con acompañamiento técnico-comercial y entrega de insumos. En las líneas de proyectos productivos se encuentran:



Avicultura (gallinas ponedoras y pollos de engorde)



Piscicultura: (Cachamas y Bocachicos)



Apicultura

Dentro de los logros obtenidos tenemos el mejoramiento de ingresos, diversificación en la producción por comunidad, garantizando así la seguridad alimentaria de las familias y la comercialización. Estos proyectos productivos son liderados por mujeres contribuyendo así a la independencia económica de las mismas, al empoderamiento femenino, el trabajo en equipo y creatividad.





En Nicaragua, continuamos con nuestro respaldo al Plan de Ordenamiento y Desarrollo de Bonanza (PODU), desarrollado en conjunto con el Gobierno Municipal. A través del PODU, Apoyamos un proyecto de emprendedurismo local para mujeres indígenas de la comunidad de Wasakin municipio de Rosita, quienes elaboran jabones artesanales ecológicos.

En Argentina, enfocamos nuestro apoyo a iniciativas de desarrollo socioeconómico, que promueven la generación de empleo local y la diversificación económica de la zona, en el periodo destacan:

- **Programa de Apoyo a Productores de Membrillo**, a través del cual acompañamos a 54 pequeños productores de membrillo de Jáchal. En 2022 brindamos asistencia para mejora integral de los cultivos y seguimiento con técnicos especialistas.
- **Acompañamiento a la Cooperativa San Gabriel en la producción de cerdos y chacinados**, a través del cual apoyamos desde hace varios años y, junto con técnicos del Instituto Nacional de Tecnología Agropecuaria (INTA), a sus 10 miembros con técnicas más eficientes de producción. Además, brindamos integración con empresas gastronómicas para facilitar la comercialización.



- **Acompañamiento a la Cooperativa Las Aguaditas, de Niquivil, Jáchal en la producción de quesos de Cabra.** Apoyamos a las 9 familias miembro en la automatización y mejoras del proceso productivo, permitiéndoles obtener mejores resultados. Trabajamos este proyecto junto al INTA.
- **Proyecto piloto de siembra de trigo, junto a la Escuela Agrotécnica Manuel Belgrano, de Jáchal.** Sembramos 4 hectáreas con 4 variedades para evaluar su rendimiento. La producción se donará a la misma escuela para comercializarse localmente.
- **Apoyo a Cooperativa San Bernardo en construcción de bodega artesanal en Guandacol.** Apoyamos con materiales para la instalación eléctrica y la construcción del cierre perimetral de la zona donde funcionará la fábrica y oficinas.
- **Apoyo a pequeños emprendedores locales**, entre los que sobresalen: un proyecto de cultivos hidropónicos, otro de proveedores turísticos de Huaco y La Ciénaga, en Jáchal y un tercer proyecto de cultivo de tomates. A este último le entregamos 130 mil plantines de tomate, beneficiando a 87 productores de distintos distritos del departamento.



DESARROLLO SOCIAL



Infraestructura social

En Colombia, los proyectos de infraestructura social hacen parte del programa de fortalecimiento comunitario, **que busca desarrollar acciones que mejoren la calidad de vida de las comunidades y su relacionamiento con la compañía en áreas de influencia** a través de proyectos de infraestructura social. (Plan de Manejo Ambiental PMA, ficha PGS3).

Durante el año 2022 se beneficiaron 37 comunidades de 25 veredas, y participaron 1,241 familias, de los municipios de Nechí, El Bagre y Zaragoza con equipamiento comunitario en las siguientes líneas:

- **Infraestructura Comunitaria:** casa de paso indígena, caseta comunal
- **Infraestructura Vial:** Puente Bella Sola, Pavimentación de calles en Charcón y Bijagual, Puerto modal Bijagual.
- **Infraestructura Educativa:** Mejoramiento de las escuelas y aulas.

En Nicaragua, destinamos recursos y esfuerzos al mantenimiento y mejoras de espacios de infraestructura social, en los que sobresalen:

- **Biblioteca Municipal de Bonanza**, la cual fue inaugurada en 2015 y durante 2022, apoyamos en su mantenimiento, así como en iniciativas para promover visitas. En el año, la Biblioteca recibió más de 6,000 visitas, principalmente de alumnos en edad escolar.
- **Apoyo al funcionamiento del Centro de Desarrollo Infantil Cristina Rugama** donde se atiende a menores como un servicio social a madres y padres de familias trabajadoras, en el cuidado protección, alimentación y enseñanza preescolar.
- **Apoyo a la construcción del Auditorio Municipal**, actualmente en construcción y que brindará espacios para promover el arte y cultura local.

En Argentina, sobresale en la gestión social la inversión que realizamos a través del Fondo Fiduciario de la Mina Gualcamayo. Minas Argentinas aporta un porcentaje de su facturación bruta a este fondo con destino a la construcción de obras de infraestructura en el departamento de Jáchal, donde está asentado el yacimiento.

- **Mejora de la red de riego agrícola de Jáchal**, que consistió en la impermeabilización de canales, incorporación de nuevas compuertas y arreglos en el Dique Pachimoco. Esta obra es fundamental para asistir a los productores agrícolas en una zona semidesértica como es la provincia de San Juan.
- **La construcción de la Escuela 24 de septiembre**, que culminó en 2022. El nuevo y moderno edificio escolar es de aproximadamente 2.200 mts².
- **La pavimentación de Calle Vicuña Larraín**, de 4 kilómetros, y que mejoró significativamente uno de los principales accesos a San José de Jáchal, así como las condiciones de vida de los vecinos del distrito El Rincón.

Educación, Cultura y Deportes

En Nicaragua, a través del PODU, apoyamos proyectos educativos, disciplinas deportivas y espacios para la recreación, destacando:

- **Colaboración con la Bluefields Indian and Caribbean University (BICU)**, para el desarrollo de la oferta curricular “técnico en electromecánica”. Los estudiantes egresados podrán optar a prácticas y empleos en nuestra operación.
- **Apoyo al beisbol, a través de financiamiento al equipo de Béisbol del Caribe**, que representa a la región en la Liga Nacional de primera división y a la Serie de Béisbol del Caribe.
- **Aporte en la rehabilitación y construcción de canchas multiusos de básquetbol**, futbol rápido, voleibol en barrios y comunidades del municipio.



En Argentina, apoyamos la educación, cultura, y deporte a través de las siguientes iniciativas:

- **Construimos reservorio de agua para Escuela Agrotécnica de Huaco**. Esta obra servirá para regar los cultivos mediante goteo, optimizando el recurso hídrico. El reservorio tiene una superficie de 441mts² y una capacidad de reserva máxima de 640.000 litros de agua. Junto con esta obra, se construyó un cierre perimetral para darle seguridad al mismo.
- **Ofrecimos Cursos de gastronomía certificados junto a la empresa ATA**, contratista de Gualcamayo. Los mejores promedios de cada grupo tuvieron la posibilidad de realizar una pasantía en la cocina de la Mina Gualcamayo.
- **Sistema de riego para cancha de rugby**, completamos e inauguramos el sistema de riego por aspersión en la cancha del Cóndor Rugby Club. Esto permitirá a esta institución contar con un campo en óptimas condiciones, y hacer más eficiente el consumo de agua.
- **Patrocinio a Jáchal Básquetbol Club**, equipo que juega en la segunda categoría más importante del básquet argentino.
- **Apoyamos al ciclismo con el servicio de ambulancia a las 3 competencias que se desarrollan en Jáchal**: El Tour de San José, la Vuelta a Otra Banda, y la Vuelta a Jáchal.
- **Apoyamos las mejoras a infraestructura** de los clubes Otra Banda, San Martín de Entre Ríos, La Falda, San Blas y San Martín de Villa Unión con materiales para la construcción de sanitarios, vestuarios y tribunas.
- **Organizamos los festejos del Día del Niño en las 3 escuelas de la comunidad de Huaco**, junto a empresas proveedoras. Además, acompañamos con juguetes a una decena de instituciones intermedias que realizaron actividades similares en sus comunidades.



PROCESOS DE ATENCIÓN A SOLICITUDES, QUEJAS Y RECLAMOS



Nuestras operaciones cuentan con un sistema para la gestión de preguntas, solicitudes o quejas de parte de nuestros grupos de interés, principalmente las comunidades del área de influencia.

En el 2022, en Colombia se registraron 5 quejas de comunidad y 2 reclamos, las cuales fueron atendidas y cerradas en su totalidad. Los temas expuestos fueron: la gestión de impactos sociales y ambientales derivados de los procesos de viabilización; extracción ilícita de mineral y mantenimiento de caños y cumplimiento de compromisos sociales.

Asimismo, recibimos 443 solicitudes de comunidades e instituciones de nuestra área de influencia. En atención a estas solicitudes, destinamos COP \$92'982.639 millones, equivalente a US\$19,501.

En Nicaragua recibimos 12 quejas o reclamos de la comunidad, de la cuales logramos resolver 11. El reclamo restante está en proceso de cierre.

En Argentina, registramos 1 queja en el periodo, sobre exceso de velocidad de camionetas mineras al pasar por Huaco. Se tomaron las medidas internas respectivas y se le dio atención y cierre en 5 días.

Gestión de riesgos sociales y Derechos Humanos

Durante el año 2022 no se presentaron hechos de afectación o vulneración a los derechos humanos en ninguna de nuestras operaciones.

Entrenamos al 100% del personal de la empresa en código de ética y manual de conducta, lo cual incluye aspectos relacionados al respeto de los derechos humanos.

Relacionamiento con Grupos Étnicos

En Colombia promovemos las buenas relaciones con todos nuestros grupos de interés, incluyendo grupos étnicos, para los cuales gestionamos las siguientes iniciativas productivas y de infraestructura:

- **Sohaibadó** - Mejoramiento de la Infraestructura educativa.
 - Instalación de sistema de potabilización de agua y pavimentación del restaurante escolar.
- **Sohaibadó** - Apoyo a proyectos productivos en piscicultura y avicultura.
 - Suministro de alimentos e insumos.
- **Afroclaveros** - Apoyo a proyecto productivo en avicultura.
 - Mejoramiento de los galpones y lugar de sacrificio.
- **Afrobijagual** - Pavimentación de la vía y embellecimiento del puesto de salud.
 - Entrega de cemento, pinturas y aire acondicionado
- **Afroclaver** - Apoyo a proyecto productivo en apicultura.
 - Entrega de insumos y asistencia técnica.



Comités o programas de relacionamiento con instituciones y administraciones locales:

En **Colombia**, realizamos jornadas de socialización en cada uno de los municipios sobre la gestión de recursos y el desarrollo de actividades. Además de asistir a las plenarias de los concejos municipales de El Bagre y Nechí para realizar un ejercicio de rendición de cuentas frente a la inversión social que realiza la empresa en función al desarrollo del territorio.



Programa de voluntariado “Voluntarios de Oro”



En **Colombia**, desarrollamos un programa interno de voluntariado, cuyos miembros organizaron:

● Campaña “Atención a la Ola Invernal”

- Entrega de Bonos para alimentos y materiales para mejoramiento de vivienda para trabajadores afectados por las inundaciones del municipio de El Bagre.
- Entrega de Kits de aseo a comunidades de la mojana sucreña.

● Campaña “Apadrina tu Vereda”

- Se realizaron jornadas de integración navideña en 26 veredas.
- Se entregaron 1.500 pares de zapatos.
- Participación de empleados de todas las áreas de la compañía.
- 1.500 niños participantes.
- Apoyo al desarrollo apícola “Programa Aurora”.
- Se invirtieron los recursos en el Apiario demostrativo en la Finca el Llano.
- Otras actividades:
 - Embellecimientos a escuelas rurales del área de influencia.
 - Jornadas ambientales.

● Salud

En Colombia acompañamos a 14 Brigadas de Salud en los municipios de Anorí y El Bagre, logrando descentralizar los servicios de salud que se ofrecen en las ESE. Se logró atender a más de 500 personas. Adicional a esto, se acompañó a la ESE de Nechí en la prestación de servicios con la contratación de una enfermera para el Centro de Salud del corregimiento de Bijagual. En Nicaragua, a través del Programa de Salud del PODU, aportamos recursos para el funcionamiento de la Casa Materna de Bonanza, donde se atiende integralmente a todas las mujeres embarazadas del municipio. Adicionalmente, apoyamos con insumos médicos al Hospital Municipal de Bonanza.



Fundación Mineros S.A.

En el año 2022, a través de la Fundación Mineros, focalizamos nuestra contribución al territorio en la Educación y fomento de la competitividad. El Plan Educativo de la Fundación de Mineros se propone acompañar las estrategias del Gobierno Nacional para el 2025, mejorar los indicadores de asistencia escolar en los municipios y veredas de influencia de Mineros y, reducir las brechas de aprendizaje en las zonas rurales del Bajo Cauca Antioqueño.

Indicadores claves:

- Inversión año 2022: COP \$2.080 millones.
- Apalancamiento de recursos en dinero y especie a través de alianzas: COP \$ 3.132 millones.
- Alianzas: 13
- Beneficiarios y participantes de programas de la Fundación: 12,261 personas.
- Empleo directo e indirecto generado por las alianzas de Fundación: 166 personas, 65% mujeres.

En 2022, se ejecutaron las siguientes alianzas:


- **Escuela Rural Activa – ERA:** En asocio con otras 15 instituciones, la Gobernación de Antioquia y operado por la Fundación Secretos para Contar, el programa se enfoca en transformar la educación rural mediante la implementación de metodologías de enseñanza-aprendizaje novedosas y aplicadas al contexto rural. En la vigencia 2022, fueron fortalecidas 72 sedes educativas, beneficiando a 3.714 estudiantes y 210 maestros. Esta implementación supera la meta prevista de docentes formados en pedagogías activas en las subregiones Bajo Cauca.
- **Becas Líderes de Oro – Universidad de Antioquia:** Se entregaron a 30 jóvenes estudiantes de pregrado de la Universidad de Antioquia Seccional Bajo Cauca, de estratos 1, 2 y 3, de los municipios de El Bagre, Nechí, Zaragoza y zona rural lejana de Caucaasia, un incentivo económico para manutención, que permita mejorar la calidad de vida de los estudiantes durante el periodo académico y evitar la deserción estudiantil.



- **Inspiración Comfama:** en el 2022 lleva a 3 escuelas de El Bagre un programa que busca desarrollar capacidades en los niños y jóvenes desde el gozo intelectual, el conocimiento y el contexto a través de experiencias de vida inspiradoras que les permitan descubrir sus gustos, pasiones e intereses.
- **Gobernación de Antioquia – Conectividad Digital:** suministro de internet a 6 instituciones educativas.
- **Alianza por el Agua:** Mineros es firmante de esta Alianza, liderada por la Gobernación de Antioquia y en la cual nos hemos comprometido a dotar de agua a 60 escuelas en el Bajo Cauca. Para el año 2022 se realiza un convenio con la gobernación de Antioquia para el mejoramiento de la infraestructura de 13 instituciones educativas, donde 9 ellas se les suministra ese sistema de potabilización de agua.
- **Patrocinamos las "Olimpiadas del conocimiento"** como propuesta educativa para estimular el interés de los estudiantes en las diferentes disciplinas académicas mediante pruebas competitivas de conocimiento, aplicación e ingenio donde participaron todas las instituciones educativas del municipio de El Bagre.

- **Convenio con IBERACADEMY:** En el acompañamiento a niños y jóvenes de la Banda Sinfónica por medio de talleres y actividades pedagógicas, donde realizaron el concierto de Navidad, que tuvo cerca de 500 asistentes en el municipio del El Bagre.
- **El convenio NIDO DEL BAJO CAUCA:** Para potencializar las habilidades musicales de los niños del territorio por medio de experiencias musicales divertidas y especiales, a través de la metodología de enseñanza de la escuela Río Grande.
- **Convenio BATUTA:** Se desarrollaron Procesos de formación musical mediante el fortalecimiento de los procesos de iniciación musical, ensamble y coro; y el semillero sinfónico de cuerdas frotadas, como una estrategia de desarrollo social, artístico y cultural.
- **Eco escuelas Corantioquia:** Fundación de Mineros en alianza con Corantioquia inicio en 2021 con la Eco escuela de la I.E Caño la 3 Y se dio inicio a 4 nuevas en 2022 que fueron las I.E San Pedro Abajo, La Esperanza, Bijagual, Jorge Eliecer Gaitán sede Cargueros ubicadas en la zona de influencia, buscando fortalecer procesos ambientales escolares y construir resiliencia en los territorios potenciando los procesos ambientales escolares beneficiando a 847





En **el componente económico**, continuamos implementando, en alianza con distintas entidades nacionales e internacionales USAID, COMFAMA, BID, programas productivos, en temas relacionados: Piscicultura, Apicultura, Ganadería, Equidad de Género. Entre ellos se destacan Mujeres de oro, Avanzamos bajo cauca y Alianza Colombia Sostenible.



- **Alianza Avancemos Bajo Cauca – USAID**, Interactuar y Comfama. Mediante esta alianza 10 asociaciones participan en los procesos de fortalecimiento y acompañamiento comercial, 141 empresas No Agro y 307 agro–empresarios en la cadena apícola y piscícola.

- **Alianza Mujeres de Oro – USAID y Jaime Arteaga & Asociados.** En el año 2019, en alianza USAID (Agencia del Gobierno de Estados Unidos para el Desarrollo) y la firma Jaime Arteaga & Asociados como operador, se inició la ejecución de este programa en Colombia, cuyo propósito es contribuir al empoderamiento de la mujer en las zonas mineras y avanzar en la igualdad de género en tres municipios mineros: El Bagre, Zaragoza y Nechí, desarrollando acciones en los ámbitos político, económico y cultural. En el año 2022, se ha logrado que 964 mujeres hagan parte de los procesos en el marco de la alianza.

- **Alianza Colombia sostenible – Fondo Colombia en Paz BID-ASOAGROLLANA:** La puesta en marcha de la granja piscícola implementada en municipio El Bagre (Antioquia) como resultado del trabajo conjunto entre Asoagrollana (asociación beneficiaria), la Fundación Mineros S.A. y el Fondo Colombia en Paz, a través del Programa Colombia Sostenible. En la iniciativa se están invirtiendo alrededor de \$3.900 millones, de los cuales alrededor de \$1.200 millones son contrapartida de las comunidades y la Fundación Mineros S.A., en especie y dinero respectivamente. Con estos recursos se intervienen 1,2 hectáreas para el establecimiento de 24 estanques piscícolas bajo sistema Biofloc. El proyecto beneficia a 206 familias campesinas y víctimas que, con el apoyo del Programa Colombia Sostenible adscrito al Fondo Colombia en Paz.

- **Alianza Colombia sostenible – Fondo Colombia en Paz BID-ASAPIBAS:** En el año 2022 inició la ejecución del proyecto de Fortalecimiento de las capacidades productivas, ambientales y comerciales de 87 pequeños productores apícolas de la subregión del Bajo Cauca Antioqueño municipios de El Bagre, Zaragoza, Nechí y Caucasia, agremiados en Asapibas, Además de la Asociación, participan como financiadores el BID a través del Fondo Colombia Sostenible y La Fundación de Mineros. Durante este periodo se entregaron insumos apícolas y se brindó acompañamiento técnico, socio empresarial, comercial y ambiental a los productores locales.

MINERÍA ARTESANAL EN NICARAGUA



El Modelo Bonanza

En nuestra gestión social destaca la experiencia de **Hemco, Mineros Nicaragua**, con la minería artesanal, la cual constituye un modelo de inclusión y de valor compartido en donde se reduce la conflictividad social, permite que haya un crecimiento de su operación y mejora las condiciones de vida de los mineros artesanales.

Para regular esta relación, en el año 2013 se crea la **Comisión Municipal de Minería Artesanal (CMMMA)**.



El Modelo se basa en cuatro pilares que le dan operatividad y la fortaleza requerida al proceso, con resultados significativos de su gestión en el año 2022:

01 ESTABILIDAD LEGAL Y ORDENAMIENTO
Permite atender debidamente asuntos relacionados con la actualización y verificación de datos de los mineros artesanales activos

02 SEGURIDAD OCUPACIONAL Y MEDIO AMBIENTE
El Modelo promueve una minería con prácticas que garantizan la salud y la seguridad de los mineros artesanales, así como el cuidado del medio ambiente.

03 RECUPERACIÓN Y PROCESAMIENTO SOSTENIBLE
Garantiza la recuperación y procesamiento responsable con el medio ambiente y ofrece mejores condiciones para el acopio y procesamiento del mineral.

04 FORTALECIMIENTO ECONÓMICO Y SOCIAL
Permite desarrollar programas e iniciativas sociales en beneficio de los mineros artesanales y la comunidad donde se desarrolla el modelo.

La minería artesanal organizada a través del Modelo Bonanza, comprende:

- **1,688 colectivos** de mineros artesanales (cada colectivo está conformado por tres o cuatro miembros).
- **19 cooperativas** de mineros artesanales y de servicios asociados a La actividad.

COLOMBIA | NICARAGUA | ARGENTINA

GESTIÓN AMBIENTAL

HIDROELÉCTRICA PROVIDENCIA I, ANORI, MINEROS ALUVIAL COLOMBIA



Mineros

04

Gestión ambiental

Gestión social

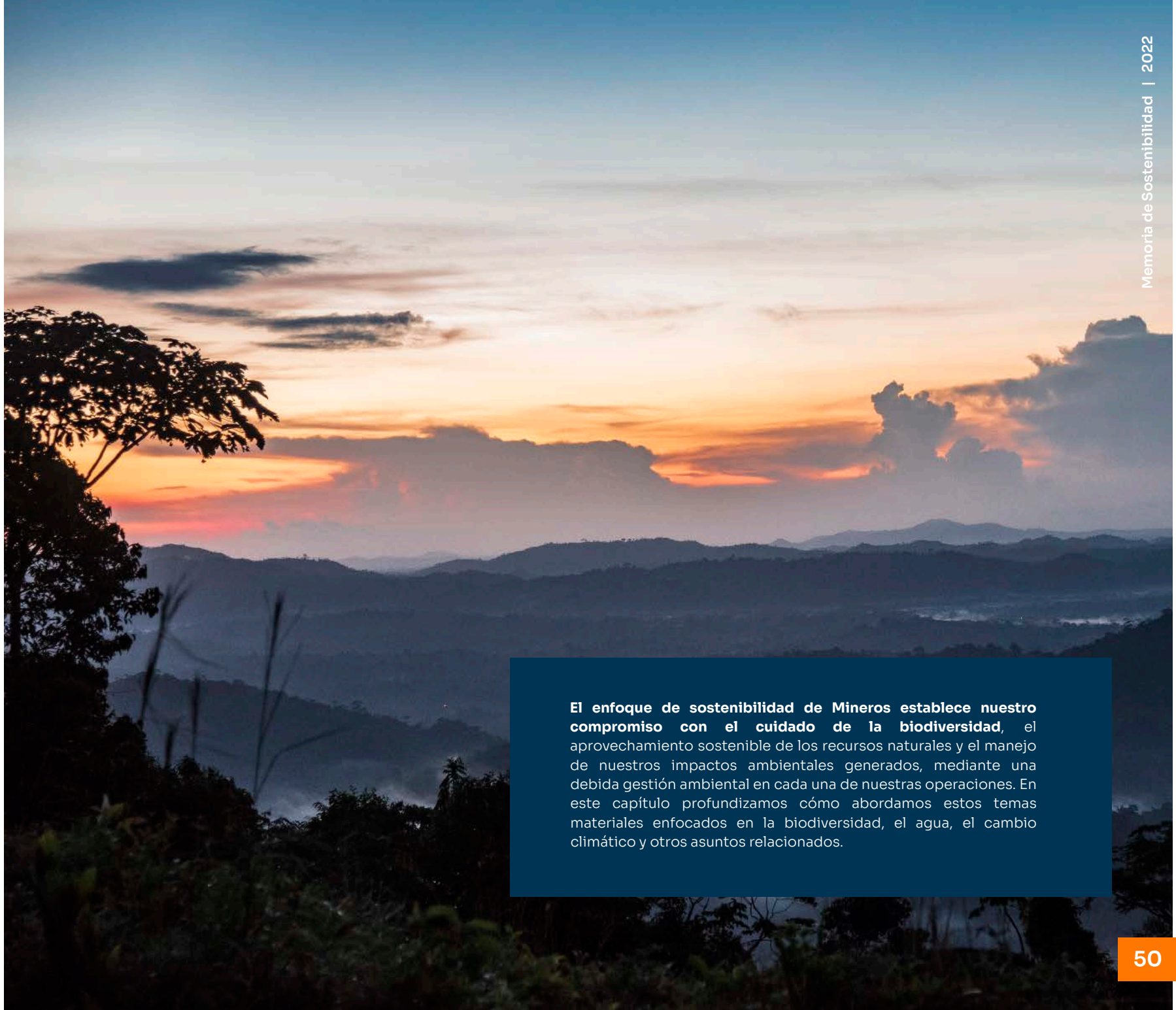
¿Quiénes somos?

Acerca de esta Memoria

Gestión económica

Nuestra gente

Índice de contenidos GRI



El enfoque de sostenibilidad de Mineros establece nuestro **compromiso con el cuidado de la biodiversidad**, el aprovechamiento sostenible de los recursos naturales y el manejo de nuestros impactos ambientales generados, mediante una debida gestión ambiental en cada una de nuestras operaciones. En este capítulo profundizamos cómo abordamos estos temas materiales enfocados en la biodiversidad, el agua, el cambio climático y otros asuntos relacionados.

CUMPLIMIENTO AMBIENTAL

(307-1)

Realizamos nuestras operaciones mineras de manera rigurosa atendiendo los instrumentos de control y manejo legal ambiental, según la normatividad aplicable en cada uno de los países dónde operamos.

En Colombia, la evaluación, control y seguimiento asociada a las obligaciones ambientales de los diferentes instrumentos de control legal para nuestra operación, es regulada por la Autoridad Nacional de Licencias Ambientales (ANLA) y la Corporación Autónoma Regional del Centro de Antioquia (Corantioquia), a quienes les reportamos anualmente en el Informe de Cumplimiento Ambiental (ICA) la gestión ambiental desarrollada.

En Nicaragua, la evaluación, control y seguimiento de las obligaciones legales ambientales es realizada por la Comisión Ambiental Regional. Los permisos son otorgados por el Consejo Regional Autónomo de la Costa Caribe Norte (CRACCN), posterior al trámite legal que incluye Términos de Referencia, Estudio de Impacto Ambiental, Consulta Pública y socialización en el Consejo, y por la Secretaría de Recursos Naturales y Ambiente (Serena). Otros tipos de permisos como aprovechamiento forestal y uso y vertido de aguas residuales son autorizados por el INAFOR (Instituto Nacional Forestal) y ANA (Autoridad Nacional del Agua) respectivamente. Durante el año 2022 Hemco cumplió con todos los requisitos legales ambientales, mediante la gestión de 42 permisos y/o autorizaciones ambientales.

En Argentina, la Dirección de Fiscalización y Control Ambiental Minero, dependiente de la Secretaría de Gestión Ambiental y Control Minero, es el organismo que controla el cumplimiento de la normativa ambiental, de salud y seguridad, aplicable a la operación, así como también de los condicionantes establecidos en la Declaración de Impacto Ambiental de nuestra operación. Esta declaración nos fue otorgada por el Ministerio de Minería, previo al inicio de la explotación del yacimiento y se actualiza cada dos años. Actualmente está vigente y sin observaciones de cumplimiento.

ENERGÍA Y CAMBIO CLIMÁTICO

En Mineros reconocemos la realidad y los riesgos del cambio climático, así como los retos que su adaptación y mitigación conllevan. Algunos de los esfuerzos de mitigación más importantes son la generación de energía de fuentes renovables en dos de nuestras operaciones, el funcionamiento de dragas con motores eléctricos, compensaciones y plantaciones forestales, y el desarrollo de medidas de manejo de los componentes físicos y bióticos.

Consumo energético

(302-1)(302-2)(302-3)

Nuestras operaciones consumieron un total de 184.980 MW/h de los cuales el 64% provino de fuentes renovables de nuestras centrales hidroeléctricas, el 26% de compras a los sistemas eléctricos de cada país y el 9% restante de fuentes no renovables como diésel y gas licuado del petróleo (GLP).

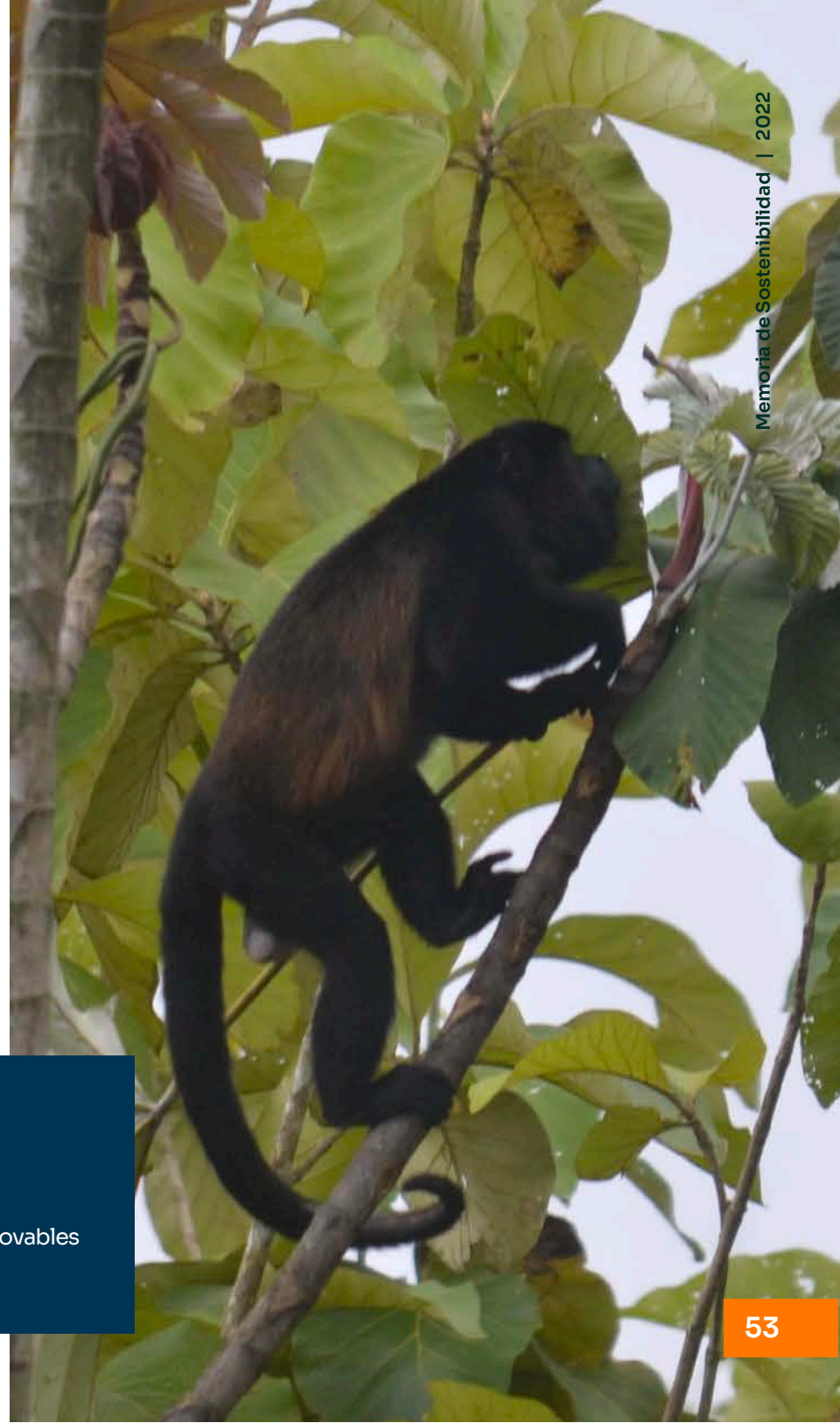
En Colombia, en el 2022 se consumieron un total de 89.724 MW, de los cuales el 95% provino de fuentes renovables el cual se segrega porcentualmente: 5% en compras al sistema eléctrico Nacional y el resto de la autogeneración por las hidroeléctricas Providencia I y III.

En Nicaragua, las centrales hidroeléctricas Siempre Viva y Salto Grande generaron 33.739 MWh, equivalente al 57% de la energía que consumimos, la energía restante consumida la generamos con plantas diésel (29%) y compra al sistema nacional (14%). En este país no tuvimos excedentes de energía para la venta.

La energía que requerimos para operar **en Argentina** la compramos al sistema eléctrico nacional, con un consumo total en 2022 de 35.622 MWh. El 35% de la energía comprada provino de fuentes renovables; solar (18%) y eólica (17%).

184.980 MW/h
Consumo total de operaciones

64%
Provino de fuentes renovables





Reducción de consumos energéticos

(302-4) (302-5)

En Colombia para el 2022, continuamos implementado estrategias para trabajar más eficientemente. El consumo energético aumentó 2% versus el año 2021, debido a un aumento de aproximadamente 25% en la producción.

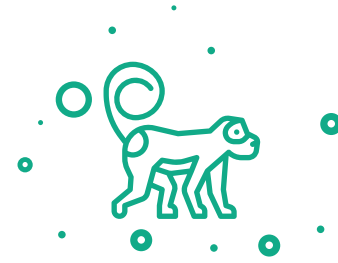
En Nicaragua, nuestro consumo energético aumentó 10% respecto al 2021, debido a nuevos proyectos, como el nuevo laboratorio químico y la ampliación de proyectos existentes.

Nuestra operación **en Argentina** reportó una reducción de 2.3 MWh del consumo energético, versus el 2021, debido a una disminución de la producción.

Emisiones atmosféricas

(305-1) (305-2) (305-4) (305-5) (305-6) (305-7)

En nuestras operaciones **monitoreamos periódicamente la calidad de aire y de emisiones en las fuentes fijas**, garantizando el cumplimiento de los límites permisibles definidos por la normatividad aplicable de cada país. Entendiendo las necesidades de mitigación y adaptación a los efectos del cambio climático, **en 2022** iniciamos un análisis para definir nuevas metas y estrategias de reducción a corto, mediano y largo plazo. **En 2022**, nuestras emisiones GEI Alcance 1 y 2 fueron de 102k tCO₂, o en términos de intensidad, 0,5 tCO₂ por onza.



Emisiones directas de GEI

ALCANCE 1

En Colombia, las principales fuentes de emisión de Gases Efecto Invernadero provienen de la Operación Aluvial en el proceso de Dragado, seguido por el consumo de Diesel en actividades de maquinaria pesada y stand by para el sistema eléctrico, posteriormente el consumo de gasolina para la operación de botes y las emisiones asociadas al uso de productos tales como el propano, acetileno, carbón, JPA1 (Uso del Helicóptero) y M029.

En Nicaragua, la principal fuente de emisión de gases efecto invernadero es la generación eléctrica a base de diésel.



Emisiones indirectas de GEI

ALCANCE 2

Las emisiones indirectas de GEI en nuestra operación en **Colombia** son producto del consumo de energía eléctrica en nuestras instalaciones, resaltando que el 95% de la energía requerida es obtenida con el funcionamiento de las centrales hidroeléctricas Providencia I y Providencia III propiedad de la empresa, solo reportamos como emisiones indirectas (Alcance 2) de GEI el consumo de electricidad de nuestra

En **Nicaragua**, las emisiones indirectas de gases efecto invernadero son producto de la energía no renovable comprada a terceros.



Emisiones de sustancias que agotan a capa de ozono (305-6)

En Colombia y Nicaragua utilizamos gases refrigerantes que contienen HCFC como R22. En 2022, se generó un total de 1,6 Kg y 1,48 kg de CFC-11e, respectivamente. Su consumo está asociado principalmente al uso de aires acondicionados instalados en las oficinas, operaciones mineras y campamentos.

Así mismo, en Argentina hacemos uso de los refrigerantes R134a, R22 y R404a, que emitieron 1.021 tCO₂e de sustancias agotadoras de ozono.



Emisiones de material particulado y de óxidos de nitrógeno y de azufre (305-7)

En Colombia, según el monitoreo isocinético realizado acorde con la Unidad de Contaminación Ambiental “UCA” para nuestra fuente fija, obtuvimos los siguientes resultados: Material particulado (PM10) 6,53, dióxido de azufre (Sox) 1,57 mg/m³ y dióxido de nitrógeno (Nox) 8,32 mg/m³; acorde con estos resultados, el grado de significancia del aporte contaminante se clasifica como MUY BAJO lo cual determina la frecuencia de muestreo con una periodicidad cada tres años.

En Nicaragua y Argentina no contamos con medición actualizada de estas emisiones.

MATERIALES UTILIZADOS

(301-1) (301-3)

Nuestras operaciones mineras requieren el uso de variados materiales provenientes de recursos naturales renovables y no renovables. Según su categoría, los controlamos y manejamos con los procedimientos y las medidas requeridas.

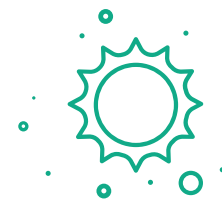
CLASIFICACIÓN	MATERIAL	UNIDAD	COLOMBIA	NICARAGUA	ARGENTINA
Materias primas	Papel	kg	979	3,370	1,120
	Madera	t	5	510	-
	Hierro	t	1,381	157	520
	Aluminio	t	-	1,153	-
	Fertilizantes	l	-	1	-
	Acero	t	33	1,153	870
Materiales auxiliares	Cianuro	t	-	1,870	2,777
	Reactivos perf	t	0	7	
	Cal	t	1	2,008	8,075
	Explosivos	t	-	862	
	Aceites	gal	490,863	35,074	
Productos semiacabados	Gasolina	gal	341,920	10,301	1,430,837
	Diesel	gal	272,731	1,761,465	
	Grasa	t	38	26	6
	Oxígeno	t	66	11	
	Acetileno	kg	0	2,060	
	GLP	t	14	27	

En Colombia, los últimos 2 años hemos reducido el uso de materiales como papel, madera, reactivos, gasolina oxígeno y GLP, a través fortalecimiento de controles operacionales bajo el concepto de análisis de ciclo de vida.

En Nicaragua, disminuyó nuestro consumo de madera en un 25%, mediante el uso de nuevas alternativas y una gestión conjunta con los entes reguladores forestales. En los últimos años hemos reducido también la intensidad del consumo de cianuro, a través del fortalecimiento de controles operacionales, recirculación y reúso de las aguas cianuradas dentro del proceso.

Insumos reutilizados (301-3)

Procuramos reutilizar la mayor cantidad de insumos, los cuales reincorporamos para diferentes fines al interior de nuestras instalaciones o como aporte para nuestras comunidades de influencia.



Colombia

Procuramos reutilizar la mayor cantidad de insumos, los cuales reincorporamos para diferentes fines al interior de nuestras instalaciones o como aporte para nuestras comunidades de influencia.

En Colombia, partiendo del modelo de Economía Circular mejoramos nuestros procesos en Gestión de residuos aumentando el porcentaje de aprovechamiento en 52%.

Argentina

En Argentina reutilizamos principalmente las mangas de las minas subterráneas que empleamos para hacer carpas para los contenedores, los restos de mallas metálicas usadas para contrapisos, las barras de perforación para cercos perimetrales, los tambores de aceite para receptáculos de residuos, las mangueras en desuso para transportar agua y las chapas para tinglados de los techos.

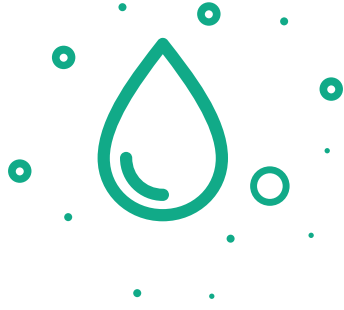


GESTIÓN DEL AGUA

(307-1)



En Mineros nos preocupamos por la protección y el uso eficiente de los recursos naturales. El recurso hídrico un elemento vital no solo para nuestras operaciones, sino para la población y los ecosistemas, lo que nos obliga a tomar las medidas necesarias para utilizar este recurso de manera responsable, evitando afectar su calidad y disponibilidad actual y futura.



Los impactos ambientales relacionados con el uso del agua, los identificamos en los diferentes estudios ambientales que realizamos para la consecución de los permisos requeridos para su uso, por parte de las autoridades ambientales competentes, quienes nos otorgan los caudales para captar y verter según el uso doméstico o industrial que necesitamos, salvaguardando la disponibilidad y calidad del recurso hídrico superficial o subterráneo. La alteración de la disponibilidad, calidad y dinámica del agua y la afectación de los servicios base del agua, son los impactos que hemos identificado en los estudios ambientales, los cuales tienen una calificación moderada o irrelevante, dado nuestro modelo de explotación donde propendemos por la recirculación, así como la disponibilidad y calidad del recurso hídrico en nuestras diferentes operaciones. **Contamos con los permisos ambientales de las autoridades competentes requeridos para las captaciones y vertimientos de las diferentes operaciones del Grupo Mineros,** tenemos sistemas de medición y aforo para no exceder los caudales autorizados, realizamos monitoreos periódicos en cada uno de los puntos asociados a estos permisos, verificando con laboratorios certificados, los parámetros de calidad y límites permisibles de las aguas residuales domésticas e industriales, exigidos por la normatividad de cada país, garantizando así su cumplimiento y la no afectación del recurso hídrico. Para atender los impactos generados sobre el recurso hídrico, aplicamos medidas de manejo físicas debidamente avaladas por la autoridad ambiental, entre las que destacamos los sistemas de tratamiento de aguas residuales domésticos e industriales, sistemas de recirculación de aguas, seguimientos a la calidad del agua y, programas de ahorro y uso eficiente de agua.





En Colombia, en el 2022, nuestra operación extrajo 639,647 m³ de agua superficial para los procesos mineros y de soporte. El volumen de agua vertida (aguas cloacales) fue de 319,677 m³. El consumo de agua total fue de 386.236 m³ de agua.

Las centrales hidroeléctricas de Providencia I y Provincia III, al operar bajo un sistema de canales de aducción a la entrada y posterior descarga sobre el Río Anorí una vez alimentadas las turbinas, se constituye como un uso no consuntivo del recurso, es decir toda el agua que se utiliza para generación hidroeléctrica se retorna al mismo cuerpo de agua donde fue captada, por ende el volumen de agua empleada no se contempla en los indicadores de extracción ni vertimiento de agua.

En Argentina, empleamos agua subterránea proveniente de dos áreas de pozos para abastecer las áreas de procesos, campamentos, mina a cielo abierto y subterránea, recirculando el agua de procesos. En la generación de energía eléctrica en Colombia y Nicaragua, aseguramos la mínima afectación del recurso hídrico y el ecosistema acuático, empleando el agua sin alterar su calidad y cantidad. Para este proceso en Colombia, utilizamos el agua del río Anorí, controlando la calidad y caudal ecológico del río, mediante monitoreo a su nivel y caudal, lo que nos permite, además, contar con alertas tempranas por eventuales crecientes en temporada invernal.

En Nicaragua empleamos el agua del río Pis Pis, el cual nace con la descarga de Siempre Viva y alimenta a la hidroeléctrica Salto Grande aguas abajo, posterior a la confluencia con el río Waspanona, garantizando igualmente el caudal ecológico entre ambas centrales.



GESTIÓN DE LA BIODIVERSIDAD

(304-2)



Estamos comprometidos a proteger la biodiversidad de las zonas donde tenemos presencia. Trabajamos en desarrollar estrategias para su protección que generen resultados de conservación sostenible, de la mano con los gobiernos y las comunidades. Los impactos de nuestras operaciones los identificamos, evaluamos y calificamos en los estudios de impacto ambiental, de acuerdo con nuestro modelo de operación y las caracterizaciones ambientales de las áreas a intervenir, identificando los efectos generados por los cambios en las coberturas terrestres, la modificación en las poblaciones de fauna y la modificación de hábitats terrestres, son de carácter reversible, recuperable a medio plazo o mitigables o compensables.



A nivel local, los prevenimos, mitigamos y compensamos mediante la ejecución de medidas de manejo físico, biótico y socioeconómico, enmarcadas en los instrumentos de manejo y control, como los planes de manejo ambiental y la declaratoria de impacto ambiental.

Entre los programas que realizamos para el manejo de los impactos sobre la biodiversidad, destacamos en Colombia:

Para las actividades relacionadas con el programa de manejo, ahuyentamiento, rescate y reubicación de la fauna silvestre en 2022, continuamos garantizando la adecuada gestión en los frentes de operación, alcanzando la intervención del 100% de los casos equivalente a 48.125 individuos pertenecientes a los grupos de aves, mamíferos, reptiles, anfibios y peces.

En 2022 avanzamos con 25 hectáreas de limpieza de espejos de agua y humedales en el área de influencia, para el desarrollo de estas actividades son vinculadas asociaciones de la zona que generan un impacto positivo a más de 100 familias.

Avanzamos con el Programa de conservación de tortuga de río (*Podocnemis lewyana*) y tortuga hicoitea (*Trachemys callirostris*), ambas especies se encuentran en categoría de amenaza, este programa es ejecutado con grupos asociativos y pobladores del entorno de la operación, en este programa se liberaron 4.404 de la especie tortuga de río (*Podocnemis lewyana*) y 389 tortuguillos de la especie hicoitea.

Continuamos con el programa de repoblamiento íctico aportamos 1.340.000 alevinos de la especie Bocachico (*Prochilodus magdalenae*) y 3000 alevinos de bagre (*Sorubim cuspicaudus*) que fueron distribuidos en diferentes ecosistemas de interés en el área de influencia del proyecto y acompañados por las comunidades en jornadas conjuntas.





Se contribuye con la conservación de 2.578 orquídeas y 457 bromelias, que posteriormente fueron reubicadas en una zona de conservación de cativos (*Prioria copaifera*) donde se garantiza el monitoreo y mantenimiento con asociaciones de la comunidad de la vereda Sabalito.

El plan de ejecución de las compensaciones del componente biótico se viene desarrollando en un área protegida por CORANTIOQUIA bajo la figura de Distrito Regional de Manejo Integrado-DRMI, denominado Complejo cenagoso El Sapo, Hoyo Grande, Corrales y El Ocho, en los municipios de Caucasia y Nechí, donde se firmaron 29 acuerdos de conservación para iniciar en 2023 la ejecución de actividades de enriquecimiento, preservación y uso sostenible, trabajando de la mano con las comunidades y las autoridades locales, regionales y nacionales.

Todos estos programas están acompañados de un plan de educación ambiental dirigido a las comunidades, colaboradores, contratistas y proveedores.





En Bonanza, ciudad donde se ubica nuestra operación en Nicaragua, la principal actividad económica es la minería, pero no solamente industrial, también tiene un alto potencial la minería artesanal y la extracción maderable, así como los pasivos heredados de más de 80 años de actividades extractivas realizadas sin ninguna medida de control, lo cual hace que sea una zona impactada y sus recursos naturales fragmentados. **Los impactos generados por las actividades mineras en la empresa específicamente en la flora, se compensan teniendo en cuenta criterios normativos de 1:10 con especies nativas que potencializan la biodiversidad**, así mismo, la empresa garantiza la conservación de zonas aledañas a fuentes hídricas de importancia y asegura el adecuado cierre de los proyectos posterior a su finalización. Con respecto a la fauna silvestre, se realizan campañas de sensibilización y reubicación y se llevan a cabo jornadas de monitoreo para verificar el cumplimiento de la normatividad vigente en los frentes operativos.

Todos los sistemas relacionados con uso y vertido de aguas se diseñan cumpliendo con la normatividad vigente, las aguas son retornadas al medio cumpliendo con los límites permisibles posterior a su tratamiento y la captación se realiza siempre garantizando la permanencia del recurso.

En Argentina, nuestra operación no se encuentra dentro o junto a un área protegida. El área protegida más cercana está a 70 kms aproximadamente.

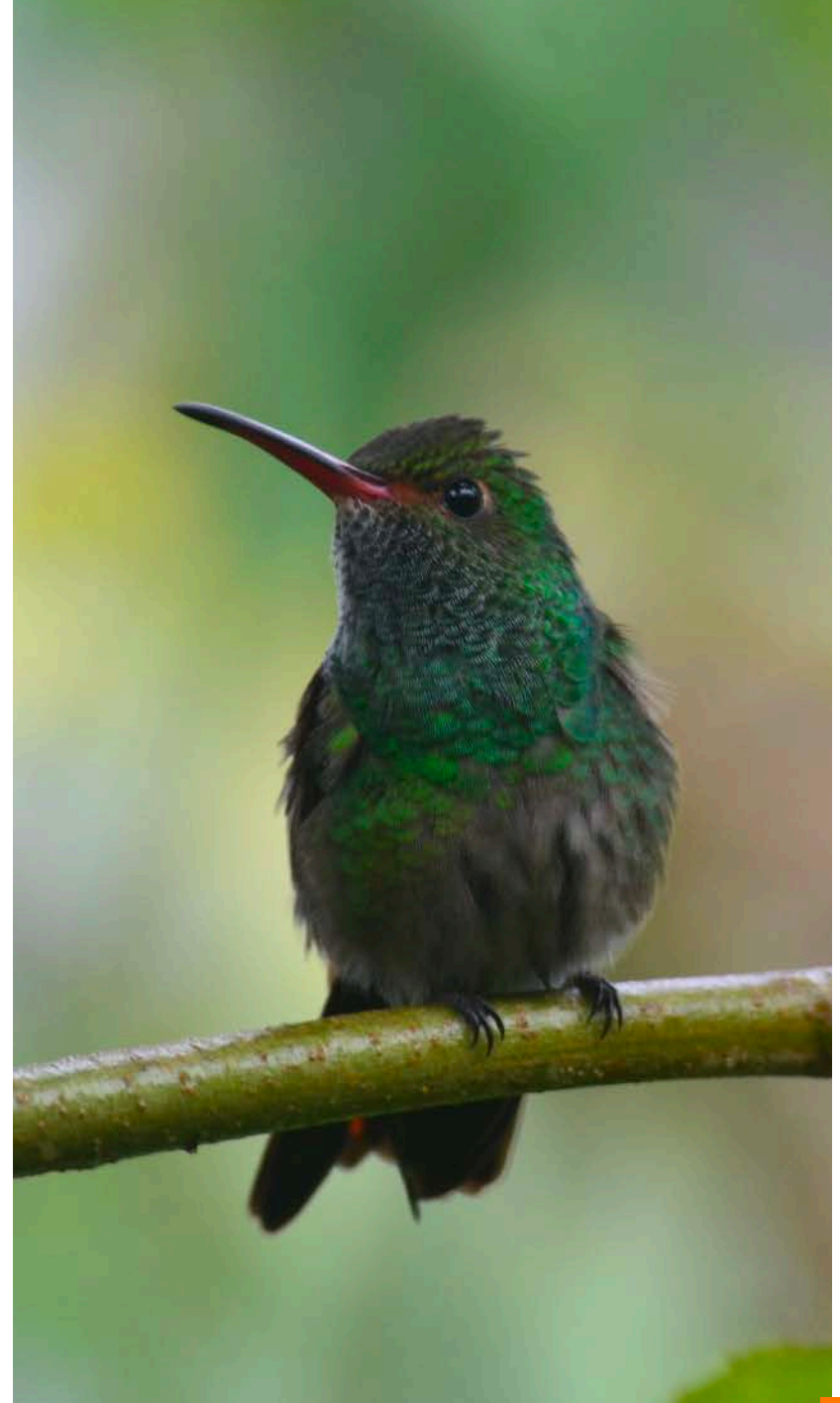


Nuestra fauna y flora de interés

(304-4) (304-3)

De acuerdo con los estudios de impacto ambiental realizados en los hábitats de nuestras áreas de influencia tenemos reportadas varias especies con algún grado de amenaza, debido a las presiones antrópicas que han sufrido estos ecosistemas desde décadas atrás. Por eso, nuestro modelo de operación y medidas de manejo bióticas previenen, mitigan y compensan las afectaciones sobre la biodiversidad, como lo son el ahuyentamiento, rescate y traslado de fauna silvestre; la rehabilitación de áreas intervenidas; las compensaciones forestales; los monitoreos de fauna y flora y la educación ambiental de nuestros colaboradores y comunidades vecinas.

En Colombia, debido al grado de amenaza, el endemismo que tienen y la afectación que podemos causar sobre las especies de tortuga de río (*Podocnemys lewyana*) y de cativo (*Prioria copaifera*), hemos desarrollado dos programas de manejo y conservación específicos para cada una de ellas. Uno de estos, es el programa de conservación de tortuga de río, mediante el cual buscamos incrementar en la cuenca baja del río Nechí, las poblaciones de esta especie en peligro crítico (CR) según la Unión Internacional para la Conservación de la Naturaleza (UICN). Mediante la vinculación de las comunidades de nuestra área de influencia, recolectamos e incubamos los huevos para la posterior liberación de tortuguillos en áreas estratégicas. El otro programa de conservación, promueve el cuidado de la especie endémica forestal, cativo que se encuentra en peligro (EN) de acuerdo con la legislación colombiana.





HEMCO cuenta con 1,633 hectáreas privadas en conservación, ubicadas en la zona de amortiguamiento de la Reserva de Biósfera Bosawas. En estas áreas nace el río Pis Pis, fuente de gran importancia hídrica en la región, también dentro de estas áreas se encuentra la Reserva Silvestre Privada (RSP) llamada “Wastuna” con un área de 130 hectáreas, fue declarada por el Ministerio del Ambiente y Recursos Naturales (MARENA) como Reserva Silvestre Privada (RSP) en 2009. Su nombre proveniente de la comunidad Mayangna que significa “en donde nace el agua” considerando que ahí nacen los ríos Aguas Claras y Concha Urrutia, fuentes de gran importancia hídrica para Bonanza. Con la conservación de estas áreas estamos aportando a la preservación de la reserva de Biósfera Bosawas y de la biodiversidad en la región, así como a la protección de las principales fuentes hídricas de la zona, garantizando que el desarrollo se realice de una forma sostenible y responsable. Los ecosistemas forestales han sufrido impactos periódicos, como los huracanes y tormentas tropicales, comunes en la región caribeña, cuyos efectos pueden ser determinantes en la estructura de la masa vegetal, así como en todas las funciones de los ecosistemas forestales.

HEMCO ha impulsado campañas de reforestación para contribuir con el mejoramiento ambiental de nuestro ecosistema; en los últimos tres años se han impulsado planes de reposición forestal sujetos a los procedimientos legales con los que se debe de cumplir a la hora de proponer el desarrollo de un proyecto de carácter minero u otra infraestructura de desarrollo social donde se intervienen arboles leñosos, frutales o maderables, hasta la fecha, se han utilizado 426 hectáreas en materia de reposición forestal con un total de 368,999 plantas establecidas.





La lista Roja de especies amenazadas de la Unión Internacional para la Conservación de la Naturaleza (UICN) asigna una categoría a cada especie según su riesgo de extinción. De acuerdo con el listado de especies reportadas en los estudios de impactos ambientales de los proyectos se han identificado algunas especies UICN.



Bonanza, Nicaragua

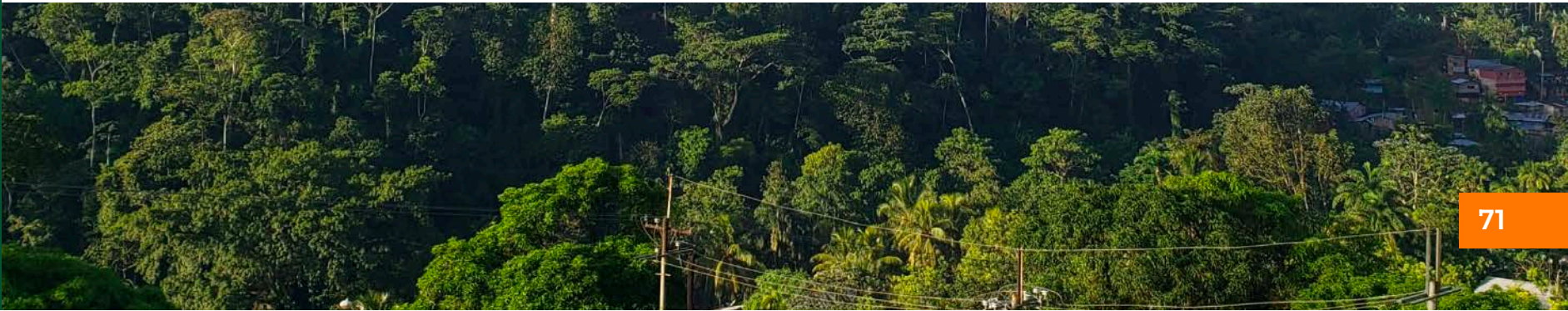
CATEGORÍA DE AMENAZA UICN

ESPECIES IDENTIFICADAS	NOMBRE COMÚN	CR	EN	VU	NT	LC
Amazona auropalliata	Lora de nuca amarilla		X			
Caiman-crocodilus	Caimán de anteojos					X
Leptophis ahaetulla	Culebra perico verde					X
Alouatta palliata	Mono aullador de manto dorado			X		
Ara ambiguus	Guacamaya verde limón	X				
Agalychnis	Rana rojiza			X		
Tamandua mexicana	Oso hormiguero norteño			X		
Dasyprocta punctata	Guatusa			X		
Cuniculus paca	Guardatinaja			X		

Sabalito, Colombia

CATEGORÍA DE AMENAZA UICN

ESPECIES IDENTIFICADAS	NOMBRE COMÚN	CR	EN	VU	NT	LC
Chauna chavaria	Chavarrí				X	
Podocnemis lewyana	Tortuga de río	X				
Trachemys scripta callirostris	Hicotea					X
Rhinoclemmys melanosterna	Tortuga de madera					X
Saguinus leucopus	Tití gris		X			
Lontra longicaudis	Nutria			X		
Aotus lemurinus	Marteja			X		
Pantera onca	Jaguar				X	
Bradypus variegatus	Oso perezoso trigarfiado					X
Choloepus hoffmanni	Oso perezoso de dos uñas					X
Tamandua mexicana	Oso hormiguero					X
Coendou prehensilis	Erizo					X
Alouatta seniculus	Mono aullador rojo					X
Cebus albifront	Mono cariblanco					X





Cocohondo, Colombia

CATEGORÍA DE AMENAZA UICN

ESPECIES IDENTIFICADAS	NOMBRE COMÚN	CR	EN	VU	NT	LC
Tamandua mexicana	Oso hormiguero					X
Didelphis marsupialis	Zarigüeya					X
Caiman crocodylus fuscus	Babilla					X
Chironius carinatus	Serpiente juetiadora					X
Erythrolamprus melanotus	Serpiente guardacaminos					X
Trachemys scripta callirostris	Hicotea					X
Podocnemis lewyana	Tortuga de río	X				
Rhinella horribilis	Sapo común					X
Chauna chavaria	Chavarrí				X	
Dendrocygna viudata	Pisingo cariseco					X
Cairina moschata	Pato real					X
Leptotila verreauxi	Paloma rabiblanca					X
Pitangus sulphuratus	Bienteveo común					X

Jáchal, Argentina

CATEGORÍA DE AMENAZA UICN

ESPECIES IDENTIFICADAS	NOMBRE COMÚN	CR	EN	VU	NT	LC
<i>Lepus europaeus</i>	Liebre eurpea					X
<i>Lama guanicoe</i>	Guanaco					X
<i>Pseudalopex griseus</i>	Zorro gris					X
<i>Microcavia australis</i>	Cuis chico					X
<i>Anairetes flavirostris</i>	Cachudito pico amarillo					X
<i>Asthenes steinbachi</i>	Canastero castaño					X
<i>Ardea alba</i>	Garza blanca					X
<i>Bolborhynchus aymara</i>	Catita serrana grande					X
<i>Carduelis crassirostris</i>	Cabecita negra picudo					X
<i>Catamenia analis</i>	Piquito de oro común					X
<i>Cyanoliseus patagonus</i>	Loro barranquero					X
<i>Leptotila verreauxi</i>	Paloma rabiblanca					X
<i>Falco sparverius</i>	Halconcito colorado					X
<i>Geositta rufipennis</i>	Caminera colorado					X



Jáchal, Argentina

CATEGORÍA DE AMENAZA UICN

ESPECIES IDENTIFICADAS	NOMBRE COMÚN	CR	EN	VU	NT	LC
Guira guira	Pirincho					X
Hirundinea ferruginea	Birro común					X
Knipolegus aterrimus	Viudita común					X
Metriopelia melanoptera	Palomita cordillera					X
Mimus patagonicus	Calandria mora					X
Ochthoeca oenanthoides	Pitajo canela					X
Oreotrochilus leucopleurus	Picaflor andino					X
Phrygilus gayi	Comesebo andino					X
Saltador aantirostris	Pepitero de Collar, picahueso					X
Phrygilus unicolor	Yal plumizo					X
Thraupis bonariensis	Naranjero					X
Turdus chinguanco	Zorzal chinguanco					X
Zonotrichia capensis	Chingolo					X
Mimus saturninus	Calandria grande					X
Chlorostilbon auroventris	Picaflor común					X





Hábitats protegidos o restaurados (304-3)

En Colombia continuamos con la conservación y protección de las áreas boscosas en los municipios de Caucasia, Anorí, El Bagre y Nechí, en los cuales adelantamos actividades de monitoreo de la fauna vertebrada y de reforestación o enriquecimiento con material vegetal. Mantuvimos la protección de coberturas boscosas en predios propiedad de la empresa en el municipio de Anorí, 276 ha de bosque en el municipio de Caucasia. Para el año 2022 se sembraron 1900 individuos arbóreos de la especie cativo, los cuales se suman al programa de conservación como enriquecimiento en áreas boscosas. Es de anotar que durante este periodo adelantamos actividades de recuperación en 150 hectareas de áreas intervenidas por la operación aluvial.

En Nicaragua contamos con 1.605 hectáreas privadas en conservación, ubicadas en la zona de amortiguamiento de la reserva de Biosfera Bosawás. De esta manera, estamos aportando a la preservación de las áreas protegidas y de la biodiversidad en la región, así como a la protección de las principales fuentes hídricas del municipio de Bonanza.

Áreas protegidas (304-1)

En nuestra operación aluvial en **Colombia**, nos encontramos a 6 km de la Zona de Reserva Forestal del Río Magdalena, declarada mediante la Ley Segunda de 1959. Asimismo, nos encontramos a 1.5 km de los Distritos Regional de Manejo Integrado de las ciénagas El Sapo y Hoyo Grande, y 6 Km Corrales y el Ocho creado por la autoridad ambiental regional Corantioquia en 2017 y 2019 respectivamente. Ninguna de nuestras áreas de interés minero está dentro de superficies protegidas a nivel nacional o regional donde haya incompatibilidad con nuestra actividad.

En **Nicaragua**, nuestras concesiones se encuentran ubicadas en la zona de amortiguamiento de la reserva de Biosfera Bosawás y cercanas a los parques naturales Cerro Cola Blanca y Banacruz. La concesión Bonanza es la única que actualmente se encuentra en operación con actividades extractivas y las centrales hidroeléctricas Siempre Viva y Salto Grande. En las otras concesiones solo se desarrollan actualmente actividades de exploración.

Nuestra operación en **Argentina** no se encuentra cercana a áreas protegidas. Las más cercanas se encuentran a 70 kms aproximadamente de nuestras instalaciones.

Plantaciones comerciales

Para el año 2022 con 1.200 hectáreas plantadas y 446.493 árboles de diferentes edades, buscamos propiciar en la región del Bajo Cauca alternativas productivas diferentes a la minería, que contribuyan a la sostenibilidad territorial. Para este periodo logramos una producción de 779.267 Litros de látex y 62.101 kilos de caucho seco, extraídos de 158.329 árboles. Esta producción fue comercializada a través de empresas transformadoras locales, generando un valor agregado a la cadena cauchera de esta subregión.

446.493
Árboles de diferentes edades

1.200
Hectáreas plantadas

Este año la autoridad ambiental Corantioquia nos otorgó por segundo año consecutivo el sello de sostenibilidad en categoría A como empresa Sostenible

Y como un logro importante, Negocios agroforestales a partir del 2022 hace parte del primer grupo del sector cauchero en ser certificado bajo el estándar FSC bajo la cadena de custodia de Eslatex de Colombia S.A.S

En Nicaragua manejamos 187 hectáreas con plantaciones forestales con fines comerciales, establecidas hace 12 años, con un total de 78.459 árboles presentes, distribuidos en ocho áreas en diferentes sectores del municipio. Estas plantaciones están ingresadas al registro nacional forestal y en el año 2020 se tenía previsto realizar la fase de raleo comercial para así poder ofertar el producto maderable resultante del tratamiento.



GESTIÓN DE RESIDUOS

(306-2) (306-3) (306-4) (301-2)

Los residuos generados los manejamos de manera responsable, y son tratados de acuerdo con sus características y las regulaciones específicas de cada país, separamos desde la fuente, recolectamos y disponemos en rellenos sanitarios o valorizamos con terceros según su clasificación, buscando la reducción de estos o que sean reintegrados como materia o insumo en las comunidades locales o dentro de nuestras instalaciones.

Asimismo, realizamos programas de educación para que nuestros colaboradores y comunidades del área de influencia tengan el conocimiento de su adecuada gestión y generamos empleo local con la comercialización de los residuos reciclables.





TIPO	COLOMBIA	NICARAGUA	ARGENTINA
Peligrosos	40	296	3,870
Peligrosos aprovechable	57	-	-
No peligrosos-reciclables	274	1,341	1,795
No peligrosos-ordinarios	197	164	-
No peligrosos-ordinarios	120	18	2,064
Total operación (Ton)	687.9	1,818	7,729

En Colombia, la generación total residuos para el 2022 fue de 687.9 toneladas, de las cuales el 28.6% corresponden a la corriente de residuos ordinarios, el 14% residuos peligrosos y peligrosos aprovechables y el 40% fueron residuos reciclables.

En Nicaragua, generamos 1.818 toneladas de residuos, de los cuáles el 74% fueron no peligrosos y reciclables. El 16% fueron residuos peligrosos, los cuales se trataron y dispusieron según indica la norma.

En Argentina, el 50% de los residuos generados fueron peligrosos. El resto de residuos (no peligrosos) los transportamos de manera separada en reciclables y ordinarios hasta el relleno sanitario de Jáchal, donde son tratados y dispuestos según su clasificación.

GESTIÓN DE RESIDUOS PELIGROSOS

(306-4)



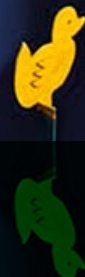
La totalidad de los residuos peligrosos que generamos los gestionamos a través de empresas contratistas certificadas y avaladas por las autoridades competentes para este fin, quienes poseen las condiciones ambientales y de seguridad y salud necesarias para el traslado, tratamiento, eliminación y/o disposición final.

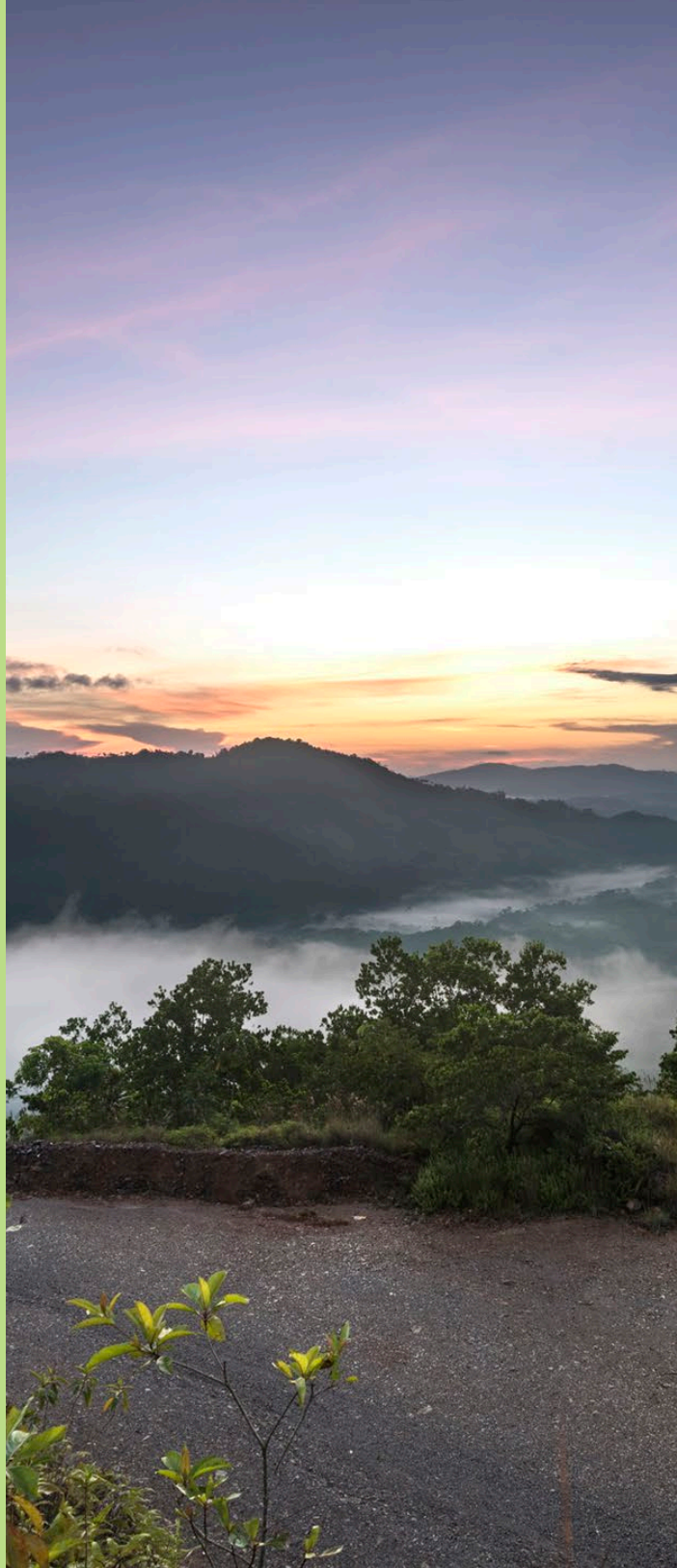
GESTIÓN ECONÓMICA

FOTOGRAFÍA POR: JAVIER RIZO, DE HEMCO MINEROS NICARAGUA



Mineros





La Compañía tuvo un desempeño sólido con respecto a los resultados operativos, superando su estimado de producción para **2022**. Durante el año, Mineros produjo **287.152 onzas de oro**, un **10%** más que lo producido durante 2021. Adicional a la mayor producción, la Compañía tuvo reducciones en sus métricas de costos por onza de oro vendida (**Cash Cost y AISC**) en comparación con 2021. El resultado neto del año se vio afectado por el deterioro de la Propiedad Gualcamayo, por **US\$36,5 millones**.



+10%

2022

287.152
onzas de oro

En 2022, también fortalecimos el programa de formalización minera en Colombia, logrando trabajar en un esquema colaborativo, con mineros previamente informales, a través de contratos con terceros, en los títulos mineros de la Compañía en Colombia. Actualmente el modelo vincula once unidades operativas y genera más de **280 empleos directos**. La producción de 2022 de los mineros que operan bajo este modelo fue de **9.972 onzas de oro**.

Buscando su permanencia en el tiempo, la Compañía realiza actividades de exploración, que se centran en el reemplazo y la expansión de las Reservas y Recursos Minerales.

Los tres proyectos de crecimiento clave en los que la Compañía se está enfocando son:

El Proyecto Porvenir

1.



Nicaragua

El Depósito Luna Roja, que forma parte de Hemco

2.



Nicaragua

El Proyecto Carbonatos Profundos ("DCP")

3.



Argentina



Durante 2022, el precio del oro osciló entre **US\$1.622 y US\$2.051** por onza, con un promedio de **US\$1.802** por onza para el período, mostrando un comportamiento estable con respecto al precio promedio de 2021.

Los ingresos de 2022 aumentaron en 7%, explicado por un incremento del 8% en el número de onzas vendidas, que fueron parcialmente contrarrestados por menores ingresos por coberturas.

El resultado neto del año de 2022 fue de US\$4,5 millones (US\$0,01 por acción), comparado con US\$43,4 millones (US\$0,16 por acción) en 2021. El resultado neto del año estuvo impactado por el deterioro de activos por US\$41,4 millones, principalmente aplicado a la Propiedad Gualcamayo, por mayores gastos de exploración en US\$7,8 millones y por mayores impuestos por US\$7,1 millones.

Durante 2022, los flujos de efectivo netos de la Compañía generados por las actividades de operación fueron de US\$82,6 millones (2021: US\$87,3 millones). Al cierre de 2022, la Compañía tenía efectivo y equivalentes de efectivo por US\$49,8 millones (2021: US\$63,1 millones). Los créditos y préstamos mostraron una reducción de 14,6%, es decir, de US\$8 millones, explicados por pagos al servicio de la deuda.



Producción y ventas



Onz Vendidas

	Total	%
COLOMBIA	92,385	32%
NICARAGUA	132,520	46%
ARGENTINA	62,781	22%
Total	287,686	100%



Ventas (Miles USD)

COLOMBIA	200,874
NICARAGUA	246,781
ARGENTINA	81,346
Total	529,001

VALOR ECONÓMICO CREADO, DISTRIBUIDO Y RETENIDO (201-1)



Los **aportes** realizados al Estado en Colombia, Nicaragua y Argentina, por el pago de impuestos, regalías y otras contribuciones, constituyen un apoyo directo al **desarrollo económico y social** de cada país, al progreso y bienestar de las comunidades y de las regiones en las cuales realizamos nuestra operación minera.

2022

Valor económico creado

	Miles USD
Ingresos	529,001
Participación en los resultados de las asociadas	(2)
Deterioro de activos, neto	(41,364)
Otros ingresos	2,030
Ingresos financieros	7,828
Ingresos (1)	497,493

Valor económico distribuido

	Miles USD
Costos directos de minado (No incluye costos de nómina)	(232,445)
Impuestos y regalías (3)	(22,189)
Servicios (3)	(11,305)
Diversos (3)	(554)
Impuestos asumidos (3)	(812)
Costos de nómina (3)	(77,457)
Gastos de nómina (3)	(7,269)
Otros gastos (3)	(15,178)
Gastos de exploración (3)	(20,358)
Gastos financieros (3)	(691)
Diferencia en cambio neta	3,792
Intereses (4)	(10,428)
Dividendos pagados (5)	(22,990)
Apoyo a la comunidad y gestión social (6)	4,654
Total	(413,230)

Valor económico retenido

	Miles USD
Depreciaciones	55.809
Amortizaciones	1.471
Reservas	250.147
Total	307.427

(1) El monto incluye los ingresos determinados con base en los ingresos generados, de acuerdo con los Estados de Resultados consolidados auditados.

(2) Los costos directos de minado son determinados con base en los costos incurridos por el Grupo en la operación, de acuerdo con los Estados de Resultados consolidados auditados. Estos no incluyen costos de nómina, depreciaciones y amortizaciones; ni impuestos.

(3) Corresponde a los costos y gastos incurridos durante el año, de acuerdo con los Estados de Resultados Consolidados auditados.

(4) El monto, incluye los intereses causados durante el año, tomados de la nota 15 de los estados de Resultados Consolidados auditados.

(5) Incluye el monto total de los dividendos pagados a los accionistas durante el año, de acuerdo con el Estado de Flujo de Efectivo Consolidado auditado.

(6) El saldo incluye los gastos incurridos en apoyo a las diferentes comunidades

CONCILIACIÓN



Reconciliación Contra Estados Financieros

	Miles USD
Ingresos	529.001
Más: Resultado en inversiones asociadas	(2)
Más: Deterioro de activos, neto	(41.364)
Más: Otros ingresos	2.030
Más: Ingresos financieros	7.828
Valor económico creado	497.493

2022

	Miles USD
Ganancia del periodo antes de impuestos.	45.318
Menos: Ingresos	(529.001)
Menos: Resultado en inversiones asociadas	2
Menos: Deterioro de activos, neto	41.364
Menos: Otros ingresos	(2.030)
Menos: Ingresos financieros.	(7.827)
Más: Depreciaciones	55.809
Más: Amortizaciones	1.471
Más: Dividendos pagados	(22.990)
Más: Apoyo a la Comunidad	4.654
Valor económico distribuido	(413.230)



	Miles USD
Reservas	250.147
Más: Depreciación	55.809
Mas: Amortizaciones	1.471
Valor económico retenido	307.427

Si desea mayor información sobre los Estados Financieros Consolidados de Mineros S.A, los mismos se encuentran disponibles en SEDAR en www.sedar.com bajo el índice MSA y en el sitio web de la compañía en www.mineros.com.co

IMPACTOS ECONÓMICOS INDIRECTOS SIGNIFICATIVOS

[203-2]

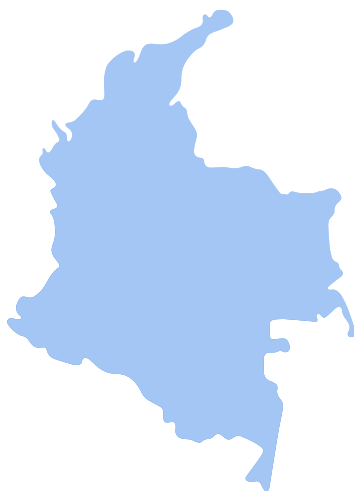


Cumplimos a cabalidad con los impuestos estipulados para las empresas de nuestro sector. Los aportes que realizamos a las entidades estatales del orden nacional, regional y local, en **Colombia, Nicaragua y Argentina** ascendieron a **USD 53.8 millones** en pagos de impuestos, regalías y otras contribuciones, y se constituyen en un apoyo directo al **desarrollo económico y social** de cada país, al progreso y bienestar de las comunidades y de las regiones en las cuales realizamos nuestra operación minera.



Aportes al Estado

[203-2]



COLOMBIA 203-2



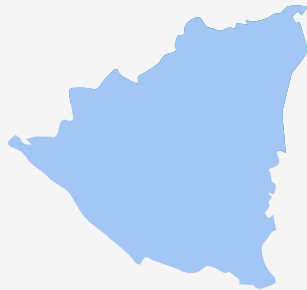
CONCEPTO

Miles USD 2022

Predial, rodamiento y sellos	57	
Impuesto de Renta	11.296	
Impuesto al oro, plata y platino	4.637	
Regalias	2.318	
Industria y comercio	455	
Tasas retributivas	192	
<hr/>		
OTROS CUALES	Movimientos financieros	592
	IVA (Impuesto al valor agregado)	1.389
	Consumo	3
	Otros	248

Total

21.186



NICARAGUA (203-2)

CONCEPTO

Miles USD 2022

Predial, Rodamiento y Sellos	1.285
Impuesto de Renta	14.036
Regalías	1.610

OTROS CUALES

IVA (Impuesto al valor agregado)	795
Aduaneros	1.405
Dióxido de carbono y combustible	788
Otros	294

Total

20.213



ARGENTINA (203-2)

CONCEPTO

Miles USD 2022

Predial, Rodamiento y Sellos	9
Regalías	2.032
Industria y comercio	2

OTROS CUALES

Fondo Minero	1.054
Derechos de Exportación	6.414
Derechos de Importación	1.694
Dioxido de carbono y combustible	464
Movimientos financieros	755
Servicios aduaneros	7
Tasas	26

Total

12.458

IMPACTO EN LA GENERACIÓN DE EMPLEO [203-2]

La generación de empleo directo e indirecto de calidad constituye un impacto positivo de gran importancia en el desarrollo económico de las áreas de influencia de nuestras operaciones mineras. Cerramos el **2022** con **2,916** empleados directos, de ellos, **2,643** con contrato indeterminado y **273** con contrato temporal.

En Colombia, de un total de **771 trabajadores con contrato indefinido**, el 69% proviene del área de influencia de las operaciones mineras. En Nicaragua, más del **84% de los 1,286** colaboradores con contrato indeterminado proviene de la Región Autónoma de la Costa Caribe Norte. En nuestra operación en Argentina, contamos con **502 colaboradores con contrato indeterminado**, de los cuales, el 86% provienen de la provincia de San Juan y más del 50% vive en las comunidades más cercanas al yacimiento.

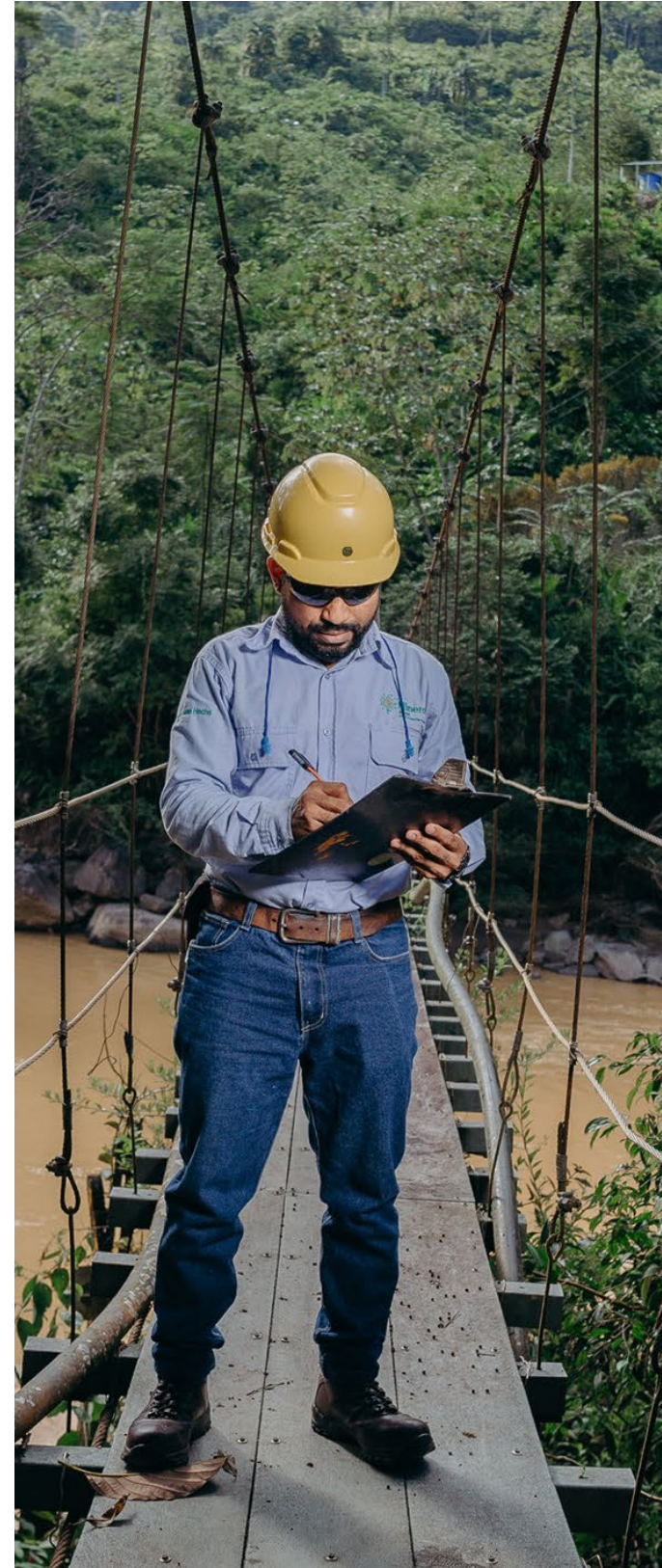


Número de empleados

Contrato indefinido	2,643
Contrato temporal	273

Total

2,916



CADENA DE SUMINISTROS [102-9]



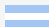


Nuestras relaciones comerciales se rigen por el cumplimiento de la normatividad de los países donde operamos y de las políticas con respecto a las compras, a las **normas ambientales, sociales, de seguridad y salud** en el trabajo definidas por cada operación.




Asimismo, promovemos normas claras de ética, transparencia y anticorrupción en las compras de materiales, equipos y servicios. **Contamos con 2,117 proveedores activos**, quienes nos suministran elementos, materiales y repuestos de diversa índole para los procesos administrativos, metalmecánicos, de fundición, eléctricos, electrónicos, hidráulicos, de protección personal, precursores químicos y rutinarios de mantenimientos de la operación minera en cada uno de los países donde operamos.

Relación con los proveedores

En cada país contamos con un grupo de proveedores de bienes, servicios y suministros, nacionales, internacionales y locales. En el 2022, el 81% de los bienes y servicios contratados fueron proveídos por proveedores nacionales.

Compras totales de materiales y servicios	Miles USD	% adquirido nacional
 Colombia	61.325	94%
 Nicaragua	84.262	59%
 Argentina	84.735	92%
Total	230.323	81%

Cantidad de proveedores

 Colombia	852
 Nicaragua	707
 Argentina	558
Total	2,117

En Mineros, damos prioridad a la adquisición de bienes y servicios nacionales especialmente, en las localidades en donde se ubican nuestras operaciones mineras.



EVALUACIÓN AMBIENTAL DE LOS PROVEEDORES

[308-1-2]

Dentro de nuestras políticas, hemos establecido lineamientos para evaluar a los proveedores y contratistas con base en criterios ambientales y cumplimiento de estándares normativos legales y de seguridad, los cuales quedan incluidos en el respectivo contrato. La inobservancia la sancionamos con la suspensión y/o multas según la especificidad de esta.

En **Argentina**, para las licitaciones de servicios que se prestan en mina se realiza una **evaluación sobre Salud, Seguridad y Medio Ambiente a los proveedores**. Esta evaluación se tiene en cuenta en los criterios de selección del proveedor al que le adjudicará el contrato.

En **Colombia** evaluamos a nuestros nuevos proveedores con criterios ambientales y sociales. En la fase precontractual analizamos los requisitos indispensables para licitar, entre ellos que no tengan procesos sancionatorios ante las autoridades ambientales y que posean las **autorizaciones ambientales vigentes y cuenten con un sistema de gestión ambiental**. A los que cumplan estos requerimientos, les analizamos otros criterios de gestión para su final selección.

Durante el **2022**, continuamos trabajando en la formulación de lineamientos para orientar la gestión de las compras sostenibles dentro de la **Política de Compras** en nuestras operaciones. Procuramos emplear materiales más amigables con el medio ambiente, racionalizar el uso de los materiales es en los procesos y establecer acciones que nos permitan la reducción de excedentes industriales.

COLOMBIA | NICARAGUA | ARGENTINA

06

Nuestra gente

Gestión económica

Gestión ambiental

Gestión social

¿Quiénes somos?

Acerca de esta Memoria

Índice de contenidos GRI

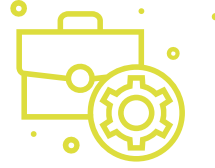
NUESTRA GENTE

FELIPE VÁSQUEZ, INGENIERO DE PRODUCCIÓN, DE MINEROS ALUVIAL, COLOMBIA



Mineros

GENERACIÓN DE EMPLEO Y GESTIÓN LABORAL



Nuestros colaboradores y su bienestar son una prioridad. Nuestras prácticas laborales se fundamentan en el respeto, el cuidado y la seguridad, que son elementos clave en nuestra cultura empresarial. La atención a nuestros colaboradores se orienta por el cumplimiento estricto de la normatividad laboral que rige en los países en los cuales operamos.



Trabajadores por tipo de contrato y género (102-8)

Mineros Aluvial Colombia

Número de empleados contrato indefinido

Número de empleados contrato temporal

Total

HOMBRE

MUJER

TOTAL

685

86

771

117

09

126

802

95

897

HEMCO

Número de empleados contrato indefinido

Número de empleados contrato temporal

Total

HOMBRE

MUJER

TOTAL

1129

157

1286

87

12

99

1216

169

1385

Minas Argentinas S.A.

Número de empleados contrato indefinido

Número de empleados contrato temporal

Total

HOMBRE

MUJER

TOTAL

469

33

502

47

1

48

516

34

550

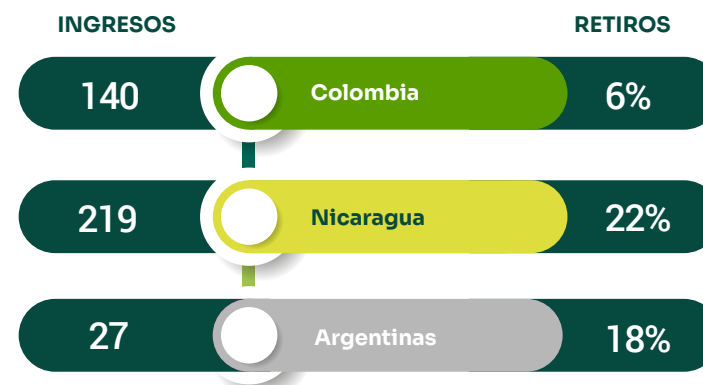
Acuerdos de negociación colectiva

(102-41)



Nuevas contrataciones y retiros

(102-41)



BENEFICIOS PARA LOS EMPLEADOS DE TIEMPO COMPLETO

(401-2) (401-3) (203-1)

En este rubro se incluyen los beneficios directos otorgados a los trabajadores con vinculación de tiempo completo, tales como:



Bono de producción



Seguro de vida



Asistencia médica



Canasta básica



Colombia

Los colaboradores de tiempo completo nuestra operación en Colombia, según el tipo de contrato, pueden recibir:

- Seguro de vida.
- Auxilio plan médico y cobertura por incapacidad y/o invalidez.
- Licencia por maternidad, paternidad y muerte de familiares.
- Fondo de pensiones.
- Auxilio para anteojos, prima de alojamiento y alimentación, becas de estudio, auxilio de vacaciones, odontológico, remisiones médicas, nacimiento de hijos, costo escrituras, por muerte de familiares, bonificación por pensión.
- Bonificación semestral.



Nicaragua

En Nicaragua, todos los trabajadores de tiempo completo cubiertos por convenio colectivo, reciben:

- Seguro de vida.
- Seguro médico.
- Cobertura por incapacidad y/o invalidez.
- Licencia por maternidad y paternidad.
- Fondo de pensiones
- Canasta alimenticia básica
- Bono por producción
- Bonos por maternidad, antigüedad, agua y energía.
- Becas para estudio.



Argentina

En Argentina, todos los trabajadores de tiempo completo reciben:

- Seguro de vida.
- Seguro médico.
- Cobertura por incapacidad y/o invalidez.
- Licencia por maternidad y paternidad.
- Fondo de pensiones.

Diversidad en órganos de gobierno y empleados (405-1)

En Mineros respetamos la diversidad de géneros y seleccionamos a los empleados para cada cargo de acuerdo con los perfiles y competencias. Sin embargo, en la Organización predomina el género masculino en la mayoría de los niveles jerárquicos.

En nuestra operación en Colombia, en cargos de alta dirección laboran 4 personas, todos ellos hombres.

En cargos de dirección media laboran 21 personas (19 hombres y 2 mujeres: 90%-10%) y en posiciones de jefatura trabajan 45 personas (33 hombres y 12 mujeres: 73%-26%). En los cargos de procesos productivos se concentra la mayoría del personal, 827 empleados, (90% hombres, 10% mujeres).



Por rangos de edad, la mayoría del personal, 544 colaboradores, se concentra en el nivel entre 30 y 50 años (61%), seguido por 228 colaboradores los mayores de 50 años (25%), y en el nivel entre 18 y 30 años, se ubican 125 empleados (14%).



Diversidad en órganos de gobierno y empleados (405-1)

En Nicaragua, la gestión operativa concentra el mayor número de empleados (1,156), de los cuales 1,018 son hombres y 138 mujeres (88%-12%). **En el nivel de jefatura, hay 193 colaboradores, de los cuales 171 son hombres y 22 mujeres (89%-11%). Las posiciones de alta y media dirección están ocupadas por 36 empleados, 27 hombres y 9 mujeres (75%-25%).**



Por rangos de edad, la mayoría de personal se concentra en los niveles entre 30 y 50 años (867 personas, el 62%) y entre menores de 30 años (373 empleados, el 27%). El resto de colaboradores, 145 (10%) es mayor de 50 años.

La operación en Argentina es dirigida por 6 personas en la alta dirección, 5 hombres y 1 mujer (83%-17%). En la dirección media laboran 35 colaboradores, 33 hombres y 2 mujeres (94%-6%). **En el nivel de jefatura, laboran 133 personas, 104 hombres (78%) 29 mujeres (22%). En la gestión operativa labora la mayoría del personal (376 trabajadores), de ellos, el 99% son hombres (374).**



Por rangos de edad, la mayoría de personal se concentra en los niveles entre 30 y 50 años (462, personas, el 84%), seguido por 50 colaboradores (9%) mayores de 50 años, Los 38 colaboradores (7%) restantes, son menores de 30 años.

Salud y seguridad en el trabajo

(403-1)

Mineros reafirma su compromiso de proporcionar y mantener un ambiente de trabajo seguro y saludable en el que todos los empleados y contratistas se comporten de manera responsable y segura. **Así, la empresa se compromete a alcanzar un alto nivel de salud y seguridad en el trabajo mediante la aplicación de todas las políticas, procedimientos y normas y la mejora continua de los sistemas de gestión, estableciendo objetivos y supervisando el rendimiento.** Las operaciones en las tres propiedades materiales de la empresa cuentan con la certificación ISO 45001 (Gestión de la salud y la seguridad en el trabajo).

La siguiente tabla presenta las estadísticas de seguridad para el año finalizado el 31 de diciembre de 2022 y el periodo comparativo de 2021:

	Indicador seguridad y salud	2022	2021
Mineros Aluvial S.A.S	LTIFR ¹	1,49	0,21
	TRIFR ²	2,46	0,91
Hemco	LTIFR	0,13	0,18
	TRIFR	0,84	0,98
Minas Argentinas S.A.	LTIFR	0,09	0,08
	TRIFR	0,26	0,72
Mineros S.A.	LTIFR	0,64	0,17
	TRIFR	1,35	0,9

1. **Índice de frecuencia de lesiones con pérdida de tiempo ("LTIFR")**, que se refiere al número de lesiones con pérdida de tiempo que se produjeron durante el período de referencia.

2. **El índice total de frecuencia de incidentes registrables ("TRIFR")** combina todas las víctimas mortales registradas, las lesiones con pérdida de tiempo, los casos o trabajos alternativos y otras lesiones que requieren tratamiento médico por parte de un profesional médico.

Lesiones por accidente laboral

(403-9)

Las tasas se calculan con base en 200.000 horas trabajadas. Los accidentes y tasas incluyen a personal propio y contratista. La tasa de lesiones registrables se calcula de acuerdo con las directrices del ICMM (Consejo Internacional de Minería y Metales) y el GRI (Global Reporting Initiative).

Los datos consolidados para el grupo en el 2022 son:

12.849.527
Horas - hombre trabajadas

6
fatalidades se registraron

Sistema de gestión de la salud y la seguridad en el trabajo

(403-1)

Colombia

En Colombia contamos con un sistema de gestión de seguridad y salud en el trabajo, integrando la normatividad legal vigente, cumpliendo los parámetros del decreto 1072 de 2015 y la resolución 0312 de 2019, con resultados de los estándares mínimos del 100% certificados por la administradora de riesgos laborales y garantizamos los requisitos de gestión de la norma ISO 45001 con fecha de recertificación del 26 de abril del 2021. Al cierre de 2022, se cuenta con el 100% de cumplimiento certificados por la Administradora de riesgos laborales.

Argentina

En Argentina, cumplimos con los requisitos nacionales e internacionales en materia de salud y seguridad. Hemos implementado y mantenemos certificado el Sistema de Gestión de Salud y Seguridad bajo los estándares de la norma internacional ISO 45001. El sistema alcanza a empleados propios y los contratistas controlados por la Organización, es decir, todos los que desarrollan sus actividades dentro de la empresa.

Nicaragua

En Nicaragua, nuestro sistema de gestión de seguridad y salud en el trabajo, integra la normatividad legal vigente y cumple con los requisitos de gestión de la norma ISO 45001, bajo la cual nos certificamos en 2022.



Identificación de peligros, evaluación de riesgos e investigación de incidentes



Colombia

En Colombia, durante el año 2022 se desplegó una serie de **estrategias para la identificación y gestión oportuna de los peligros y riesgos, tales como:**

- SUPER (Planes de contención del riesgo)
- Comité 360 SUPER
- Inspecciones de seguridad y gestión del comportamiento
- Inspección de seguridad entre pares
- Reporte de condiciones y comportamientos inseguros
- SBC: Seguridad basada en el comportamiento (Cultura segura)

Argentina

En Argentina, hemos implementado proceso completo de identificación de peligros, evaluación de riesgos, y establecimientos de medidas de control, con el propósito de eliminar peligros y minimizar los riesgos a niveles tan bajos como sea razonable. Los contratistas están involucrados en este proceso, que sigue los lineamientos de la norma ISO y es auditado anualmente por profesionales externos. Todos los trabajadores propios y contratistas están empoderados para detener una actividad que consideren insegura. Cada incidente es investigado para determinar la causa raíz e implementar las medidas correctivas que minimicen la posibilidad de recurrencia. Aquellos incidentes de alta consecuencia real y/o potencial son analizados utilizando el método internacional ICAM. Las lecciones aprendidas de los incidentes son presentadas en reuniones mensuales en el Comité de Seguridad de la compañía.

Nicaragua

En Nicaragua utilizamos los procedimientos SAL-PRO-001 Identificación, valoración y control de riesgos, SAL-PRO-002 Gestión de cambios y el SAL-PRO-003 Análisis de trabajo seguro. Estos procedimientos abarcan las metodologías y mejores prácticas de la industria.



Servicios de salud en el trabajo (403-3)

En Colombia, en el año 2022 desarrollamos las siguientes actividades:

- **Fortalecimiento** de los programas de vigilancia epidemiológicos en Conservación auditiva, prevención de lesiones osteomusculares, sustancias químicas, actividades en soldadura que nos permiten identificar, evaluar riesgos y fortalecer controles que mejoren las condiciones, herramientas, estudios médicos que permitan prevenir y minimizar la aparición de enfermedad comunes y/o labores y enfermedades que puedan exacerbarse con las actividades laborales.
- **Fomento del Autocuidado** como pilar de la promoción de la salud de los colaboradores y grupos de interés, fortalecidas con campañas a través de Redes Sociales internas y externas (Mes Rosa para la prevención de Cáncer de mama y cuello uterino; Mes azul para la prevención de enfermedades prevalentes en hombres: Cáncer de próstata y testicular); pruebas de antígeno a hombres mayores de 40 años.

96.8% de la población trabajadora cubierta con exámenes médicos ocupacionales.

- **Fortalecimiento** al programa de reincorporación laboral permitiendo promover la adaptación del colaborador en labores acordes a sus habilidades y patologías de origen común y laboral, permitiendo su productividad y potencializando su recuperación, con el fin de contribuir a su bienestar y calidad de vida integral, cumpliendo con la Legislación Colombiana.



En Nicaragua, los servicios de vigilancia de factores en el entorno laboral, los realizamos mediante un chequeo pre-empleo, con el objetivo de identificar patologías que puedan afectar la salud del trabajador y su rendimiento laboral. **Para la vigilancia de la salud de los trabajadores en relación con el trabajo**, realizamos con un chequeo médico ocupacional, del cual surgen planes de seguimiento de los colaboradores que resulten con enfermedades en debut o descompensadas.

Brindamos charlas de prevención para fortalecer la salud, la seguridad e higiene laboral, en las que tratamos temas que afectan el rendimiento laboral por enfermedades de origen común o laboral.

Para los servicios de primeros auxilios y urgencias, contamos con un médico para el tratamiento posterior a un accidente laboral o accidente común.

En Argentina, contamos con un médico laboral de tiempo completo, quien dirige el servicio médico en las instalaciones del Micro-hospital localizado en la mina. **El médico laboral trabaja en conjunto con el servicio de Higiene y Seguridad** realizando inspecciones a los puestos de trabajo, evaluaciones de riesgos y estudios de ergonomía.

Participación de los trabajadores, consultas y comunicación sobre salud y seguridad en el trabajo (403-4)

Colombia:

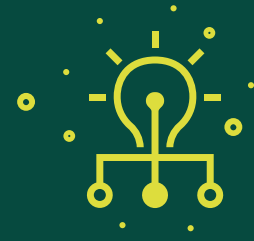
En Colombia contamos con la participación de los trabajadores cada vez que se realiza una actualización de las normas y procedimientos y se establecen con claridad las responsabilidades en materia de seguridad. Hemos definido las responsabilidades y funciones del Comité Paritario de Seguridad y Salud en el Trabajo (Copastt), así como de los de comités de Convivencia Laboral y de Emergencias.

Argentina

En Argentina implementamos el Comité Mixto, un requisito legal, en el cual se tratan los temas de salud y seguridad en el trabajo. Está conformado por tres representantes de los trabajadores (uno de ellos delegado gremial) y tres representantes de la Compañía (uno de mina a cielo abierto, otro de mina subterránea y uno de planta de procesos) y también participan como asesores los integrantes de la Gerencia de Salud y Seguridad. Se realizan reuniones mensuales, de esta forma existe una participación formal de los trabajadores.



Participación de los trabajadores, consultas y comunicación sobre salud y seguridad en el trabajo (403-4)



Nicaragua :

En Nicaragua, los trabajadores participan y son consultados para el desarrollo, implementación y evaluación del Sistema de Gestión de Salud y Seguridad en el Trabajo, a través de la Comisión Mixta de Higiene y Seguridad, cuya intervención fue relevante dado que permitió mejorar muchas condiciones de trabajo. Entre los compromisos en Salud y Seguridad en el Trabajo que están cubiertos en los Acuerdos de Negociación Colectiva, se establecen los siguientes:

- **Disponer de una clínica dentro de las instalaciones**, con personal médico facultado para transferir a los hospitales y/o clínicas especializadas en el caso que amerite.
- **Gastos de alojamiento, transporte interno y alimentación** para el accidentado y un acompañante.
- **Exámenes oftalmológicos**, chequeos periódicos al trabajador.
- **Apoyo por concepto de leche para lactancia** y canasta materna.
- **Trabajos de ortodoncia** reconstructiva por accidentes de trabajo, apoyo en gastos ortopédicos para hijos de trabajadores hasta de un 50%.
- **Viáticos, transporte y alimentación** para exámenes médicos
- **Disponer de una política** de higiene y seguridad.
- **Mantener una superintendencia** de higiene y seguridad
- Efectuar programas de **capacitación**.
- **Contar** con botiquines de primeros auxilios.
- **Proporcionar** de forma gratuita al trabajador los Elementos de Protección Personal.



Formación de trabajadores sobre salud y seguridad en el trabajo (403-5)

Colombia

En Colombia, promovemos el desarrollo y crecimiento profesional de nuestros colaboradores como mecanismos de prevención, **durante el año 2022 se ejecutó el plan de formación en seguridad y salud en el trabajo con un cumplimiento del 95% de los temas planteados a la población objeto de intervención**, entre otros entrenamientos se adelantaron temas como: Transporte seguro de Sustancias Químicas, Riesgo Eléctrico - Resolución 5018 de 2019, Primeros Auxilios APH, Operación segura de equipos de izaje (Puente grúas, polipasto, diferencias, montacargas, etc), buceo, trabajo seguro en alturas, entre otros.

Nicaragua

En Nicaragua, las necesidades de capacitación se identifican cuando realizamos el procedimiento SAL-PRO-002 -Gestión de cambios- y el SAL-PRO-001-001 -Análisis de trabajo seguro-, y son capacitados en los riesgos tanto trabajadores directos como los contratistas y sus subcontratistas que ejecutan trabajos de alto riesgo. **Los temas tratados en las capacitaciones se relacionan con los factores de riesgo del lugar de trabajo (físico, químico, biológico, ergonómicos, etc.) y sus controles, trabajos de alto riesgo, capacitaciones técnicas y de emergencias a trabajadores expuestos.** Estas capacitaciones se desarrollan con una frecuencia anual y todas ellas tienen su respectiva evaluación para determinar el grado de comprensión del trabajador.

Argentina

En Argentina tenemos un sistema de capacitación basado en las necesidades de cada puesto de trabajo y en los requisitos del Sistema de Gestión Integrado. Antes de ingresar, los trabajadores reciben una completa inducción general y posteriormente, reciben capacitaciones específicas de salud y seguridad relacionadas con sus puestos de trabajo y los peligros y riesgos identificados en sus actividades, así como un entrenamiento completo en los procedimientos de trabajo, estándares aplicados a sus actividades y temas ambientales. Los cursos se dictan dentro de la jornada laboral.

Fomento a la salud de los trabajadores (403-6)



Colombia

En Colombia desarrollamos servicios de promoción de la salud, para abordar los principales riesgos no relacionados con el trabajo, entre ellos, el riesgo cardiovascular, cáncer prevalente en hombres, salud visual, estado nutricional, prevención de enfermedades no transmisibles y transmisibles. Contamos, además, con convenios con proveedores externos para programas de prevención y/o fomento de estilos de vida saludable y brigadas de salud con especialistas.

Nicaragua

En Nicaragua, contamos con una clínica donde ofrecemos los servicios básicos y consultas especializadas en urología, dermatología, ginecología, medicina interna, ortopedia, otorrinolaringología y cirugía general, con cubrimiento a todos los colaboradores de la empresa y otros servicios que se les ofrecen a sus beneficiarios.

Argentina

En Argentina se implementa un programa de salud para promover el bienestar y los hábitos saludables y la reducción de factores de riesgos como la obesidad y el tabaquismo. Los empleados de Gualcamayo y sus contratistas cuentan con coberturas (obras sociales) para el acceso a prestaciones médicas de dolencias no relacionadas con el ámbito laboral.



Cobertura del Sistema de Gestión de la Salud y Seguridad en el Trabajo (403-8)

En nuestras tres operaciones, el sistema de gestión de la salud y seguridad en el trabajo cubre al 100% de los trabajadores directos.

Realizamos auditorías internas y externas de una tercera parte del sistema de gestión de salud y seguridad, mediante auditores internos calificados y auditores externos de reconocida trayectoria nacional e internacional. **Las auditorías incluyen a todos los trabajadores propios y contratistas.**

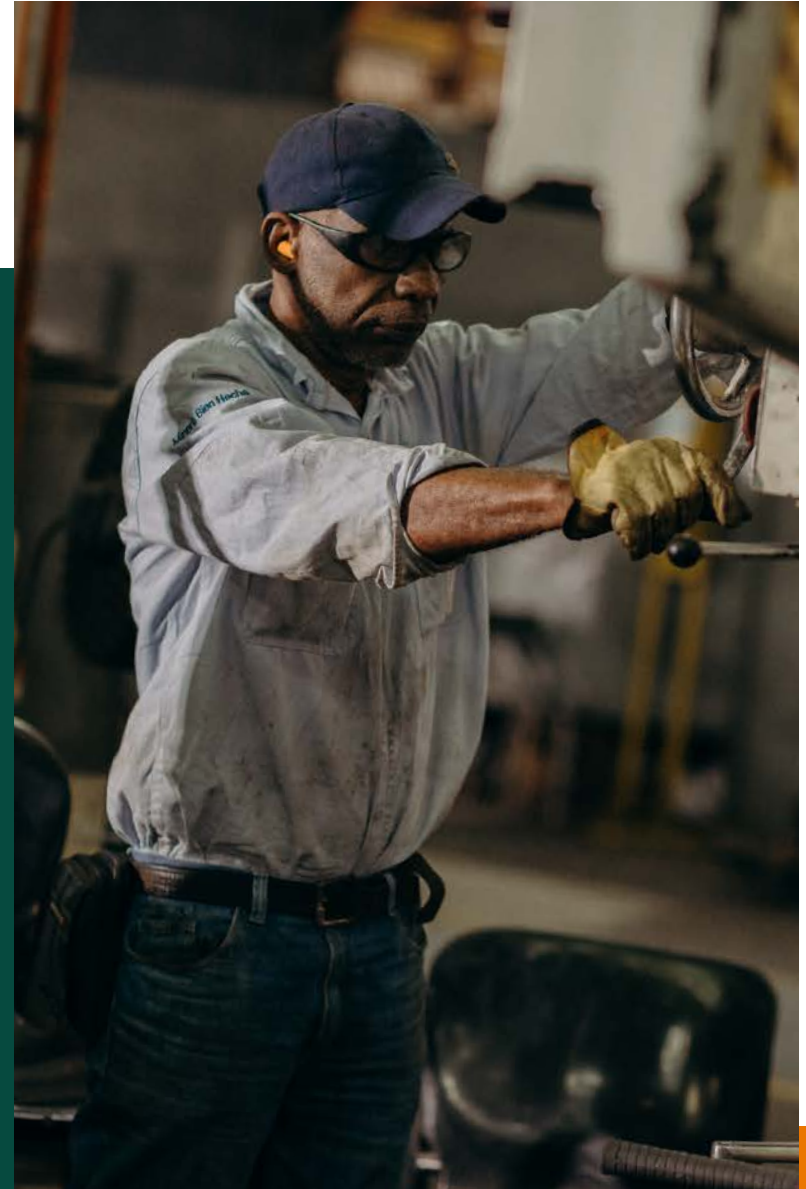
Dolencias y enfermedades laborales (403-10)

En el año 2022, en Colombia, se recibió la calificación de cuatro (4) enfermedades laborales que corresponden a: Trastorno del disco cervical con radiculopatía: 1, Síndrome de túnel del carpo: 2 y Síndrome de Manguito del Rotador: 1.

La empresa cuenta con sus programas de vigilancia epidemiológica que fortalecen el cuidado de los diferentes grupos de trabajadores según los cargos expuestos, donde se ejecutan seguimientos por exámenes médicos y paraclínicos, evaluación del riesgo y propuestas de mejoras en puestos de trabajo o condiciones labores y cuidados en las personas según cada riesgo, adicionalmente se han fortalecido las acciones en estilos de vida y entornos saludables, pausas activas "Activados"; seguimientos de casos con Administradora de Riesgos Laborales ARL en atención médica y planes de rehabilitación hasta mejoría médica máxima y reincorporación laboral según sea el caso.

En Nicaragua la mayoría de los casos Osteomusculares (OMA) son de causa común, [principalmente dorsalgias, trastornos de los Discos Intervertebrales y otros Traumatismos de la Columna Vertebral.

En Argentina no se registraron dolencias ni enfermedades profesionales en el año 2022.



COLOMBIA | NICARAGUA | ARGENTINA

INDICE DE CONTENIDOS GRI



Mineros



CONVENCIONES

REPORTADO R

NO REPORTADO N.R

NO APLICA N.A.

NO MATERIAL N.M.

INDICE CONTENIDO GRI

INDICADOR	PERFIL DE LA ORGANIZACIÓN	ODS	UBICACIÓN	ESTATUS
2-1-A	Nombre de la organización			R
2-6-6	Actividades, marcas, productos y servicios			R
2-1-C	Ubicación de la sede			R
2-1-D	Ubicación de las operaciones			R
2-1	Propiedad y forma jurídica			R
2-6	Mercados servidos			R
2-7-6, 2-8	Información sobre empleados y otros trabajadores			R
2-6-B, 2-6-6	Cadena de suministros			R
2-6-6	Cambios significativos en la organización y su cadena de suministros			R
2-23-A-I	Iniciativas externas			R
2-28	Afiliación a asociaciones			R
ESTRATEGIA				
2-22	Declaración del altos ejecutivos responsables de la toma de decisiones			R

INDICE CONTENIDO GRI

INDICADOR	PERFIL DE LA ORGANIZACIÓN	ODS	UBICACIÓN	ESTATUS
ETICA E INTEGRIDAD				
2-23	Valores, principios, estándares y normas de conducta			R
2-26	Mecanismos de asesoramiento y preocupaciones éticas			R
GOBERNANZA				
2-9	Estructura de gobernanza			R
2-13	Delegación de autoridad			R
2-13	Responsabilidad a nivel ejecutivo de temas económicos, ambientales y sociales			R
2-12	Consulta a grupos de interés sobre temas económicos, ambientales y sociales			R
2-9	Composición del máximo órgano de gobierno y sus comités			R
2-11	Presidente del máximo órgano de gobierno			R
2-10	Nominación y selección del máximo órgano de gobierno			N.A.
2-15	Conflictos de intereses			R
2-12	Función del máximo órgano de gobierno en la selección de propósitos, valores y estrategia			R
2-17	Conocimientos colectivos del máximo órgano de gobierno			R
2-18	Evaluación del desempeño del máximo órgano de gobierno			R
2-12	Identificación y gestión de impactos económicos, ambientales y sociales			R
2-12	Eficacia de los procesos de gestión del riesgo			R
2-12	Eficacia de los procesos de gestión del riesgo			R
2-12	Evaluación de temas económicos, ambientales y sociales			R

INDICE CONTENIDO GRI

INDICADOR	PERFIL DE LA ORGANIZACIÓN	ODS	UBICACIÓN	ESTATUS
2-14	Función del máximo órgano de gobierno en la elaboración de informes de sostenibilidad			N.A.
2-16	Comunicación de preocupaciones críticas			N.M.
2-16	Naturaleza y número total de preocupaciones críticas			N.M.
2-19	Políticas de remuneración			Confidencial
2-20	Proceso para determinar la remuneración			Confidencial
2-20	Involucramiento de los grupos de interés en la remuneración			N.A.
2-21	Ratio de compensación total anual			N.M.
2-21	Ratio del incremento porcentual de la compensación total anual			N.M.
PARTICIPACIÓN DE LOS GRUPOS DE INTERÉS				
2-29	Lista de grupos de interés			R
2-30	Acuerdos de negociación colectiva			
2-29	Identificación y selección de grupos de interés			R
2-29	Enfoque para la participación de los grupos de interés			R
PRÁCTICAS PARA LA ELABORACIÓN DE INFORMES				
2-2	Entidades incluidas en los estados financieros consolidados			N.M.
3-1	Definición de los contenidos de los informes y las Coberturas del tema			R
3-2	Lista de temas materiales			R
2-4	Reexpresión de la información			N.A.
3-2	Cambios en la elaboración de informes			R
2-3	Periodo objeto del informe			R

INDICE CONTENIDO GRI

INDICADOR	PERFIL DE LA ORGANIZACIÓN	ODS	UBICACIÓN	ESTATUS
2-3	Ciclo de elaboración de informes			R
2-3	Punto de contacto para preguntas sobre el informe			R
DESEMPEÑO ECONÓMICO				
201-1	Valor económico directo generado y distribuido			R
201-2	Implicaciones financieras y otros riesgos y oportunidades derivados del cambio climático			R
201-3	Obligaciones del plan de beneficios definidos y otros planes de jubilación			R
201-4	Asistencia financiera recibida del gobierno			N.A.
PRESENCIA EN EL MERCADO				
2-11	Ratio del salario de categoría inicial estándar por sexo frente al salario mínimo local			N.M.
202-2	Proporción de altos ejecutivos contratados de la comunidad local			N.M.
IMPACTOS ECONÓMICOS INDIRECTOS				
203-1	Inversiones en infraestructuras y servicios apoyados			R
203-2	Impactos económicos indirectos significativos			R
PRÁCTICAS DE ADQUISICIÓN				
204-1	Proporción de gasto en proveedores locales			R
ANTICORRUPCIÓN				
205-1	Operaciones evaluadas para riesgos relacionados con la corrupción			N.R.
205-2	Comunicación y formación sobre políticas y procedimientos anticorrupción			R
205-3	Casos de corrupción confirmados y medidas tomadas			N.R.

INDICE CONTENIDO GRI

INDICADOR	PERFIL DE LA ORGANIZACIÓN	ODS	UBICACIÓN	ESTATUS
COMPETENCIA DESLEAL				
206-1	Acciones jurídicas relacionadas con la competencia desleal, las prácticas monopólicas y contra la libre competencia			R
AMBIENTALES				
MATERIALES				
301-1	Materiales utilizados, por peso o volumen			R
301-2	Porcentaje de insumos reciclados utilizados			R
301-3	Productos reutilizados y materiales de envasado			R
ENERGÍA				
302-1	Consumo energético dentro de la organización			R
302-2	Consumo energético fuera de la organización			R
302-3	Intensidad energéticas			R
302-4	Reducción del consumo energético			R
302-5	Reducción de los requerimientos energéticos de productos y servicios			R
AGUA Y EFLUENTES				
303-1	Interacción con el agua como recurso compartido			R
303-2	Gestión de los impactos relacionados con los vertidos de agua			R
303-3	Extracción de agua			R
303-4	Vertido de agua			R
303-5	Consumo de agua			R

INDICE CONTENIDO GRI

INDICADOR	PERFIL DE LA ORGANIZACIÓN	ODS	UBICACIÓN	ESTATUS
BIODIVERSIDAD				
304-1	Centros de operaciones en propiedad, arrendados o gestionados ubicados dentro de o junto a áreas protegidas o zonas de gran valor para la biodiversidad fuera de áreas protegidas			R
304-2	Impactos significativos de las actividades, los productos y los servicios en la biodiversidad			R
304-3	Hábitats protegidos o restaurados			R
304-4	Especies en total que aparecen en la Lista Roja de la UICN y en listados nacionales de conservación cuyos hábitats se encuentren en áreas afectadas por las operaciones y por nivel de riesgo de extinción			R
EMISIONES				
305-1	Emisiones directas de GEI (alcance 1)			R
305-2	Emisiones indirectas de GEI al generar energía (alcance 2)			R
305-3	Otras emisiones indirectas de GEI (alcance 3)			N.R
305-4	Intensidad de las emisiones de GEI			R
305-5	Reducción de las emisiones de GEI			R
305-6	Emisiones de sustancias que agotan la capa de ozono (SAO)			R
305-7	Óxidos de nitrógeno (NOX), óxidos de azufre (SOX) y otras emisiones significativas al aire			R
EFLUENTES Y RESIDUOS				
306-1	Vertido de aguas en función de su calidad y destino			R
306-2	Residuos por tipo y método de eliminación			R

INDICE CONTENIDO GRI

INDICADOR	PERFIL DE LA ORGANIZACIÓN	ODS	UBICACIÓN	ESTATUS
306-3	Derrames significativos			R
306-4	Transporte de residuos peligrosos			R
306-5	Cuerpos de agua afectados por vertidos de agua y/o escorrentías			R
CUMPLIMIENTO AMBIENTAL				
307-1	Incumplimiento de la legislación y normativa ambiental			R
EVALUACION AMBIENTAL DE PROVEEDORES Y CONTRATISTAS				
308-1	Nuevos proveedores que han pasado filtros de evaluación y selección de acuerdo con los criterios ambientales			R
308-2	Impactos ambientales negativos en la cadena de suministro y medidas tomadas			R
SOCIALES				
EMPLEO				
401-1	Nuevas contrataciones de empleados y rotación de personal			R
401-2	Prestaciones para los empleados a tiempo completo que no se dan a los empleados a tiempo parcial o temporales			R
401-3	Permiso parental			R
RELACIONES TRABAJADOR-EMPRESA				
402-1	Plazos de aviso mínimos sobre cambios operacionales			N.M.
SALUD Y SEGURIDAD EN EL TRABAJO				
403-1	Sistema de gestión de la salud y la seguridad en el trabajo			R
403-2	Identificación de peligros, evaluación de riesgos e investigación de incidentes			R
403-3	Servicios de salud en el trabajo			R

INDICE CONTENIDO GRI

INDICADOR	PERFIL DE LA ORGANIZACIÓN	ODS	UBICACIÓN	ESTATUS
403-4	Participación de los trabajadores, consultas y comunicación sobre salud y seguridad en el trabajo			R
403-5	Formación de trabajadores sobre salud y seguridad en el trabajo			R
403-6	Fomento de la salud de los trabajadores			R
403-7	Prevención y mitigación de los impactos en la salud y la seguridad de los trabajadores			N.R
403-8	Cobertura del sistema de gestión de la salud y la seguridad en el trabajo			R
403-9	Lesiones por accidente laboral			R
403-10	Dolencias y enfermedades laborales			R
FORMACION Y ENSEÑANZA				
404-1	Media de horas de formación al año por empleado			R
404-2	Programas para mejorar las aptitudes de los empleados y programas de ayuda a la transición			R
404-3	Porcentaje de empleados que reciben evaluaciones periódicas del desempeño y desarrollo profesional			N.R
DIVERSIDAD E IGUALDAD DE OPORTUNIDADES				
405-1	Diversidad en órganos de gobierno y empleados			R
405-2	Ratio del salario base y de la remuneración de mujeres frente a hombres			Confidencial
NO DISCRIMINACIÓN				
3-2	Casos de discriminación y acciones correctivas emprendidas			R

INDICE CONTENIDO GRI

INDICADOR	PERFIL DE LA ORGANIZACIÓN	ODS	UBICACIÓN	ESTATUS
ETICA E INTEGRIDAD				
407-1	Operaciones y proveedores cuyo derecho a la libertad de asociación y negociación colectiva podría estar en riesgo			N.R
TRABAJO INFANTIL				
408-1	Operaciones y proveedores con riesgo significativo de casos de trabajo infantil			N.R
TRABAJO FORZOSO U OBLIGATORIO				
409-1	Operaciones y proveedores con riesgo significativo de casos de trabajo forzoso u obligatorio			N.R
PRÁCTICAS EN MATERIA DE SEGURIDAD				
410-1	Personal de seguridad capacitado en políticas o procedimientos de derechos humanos			R
DERECHOS DE LOS PUEBLOS INDÍGENAS				
411-1	Casos de violaciones de los derechos de los pueblos indígenas			N.R
EVALUACIÓN DE DERECHOS HUMANOS				
412-1	Operaciones sometidas a revisiones o evaluaciones de impacto sobre los derechos humanos			R
412-2	Formación de empleados en políticas o procedimientos sobre derechos humanos			R
412-3	Acuerdos y contratos de inversión significativos con cláusulas sobre derechos humanos o sometidos a evaluación de derechos humanos			R

INDICE CONTENIDO GRI

INDICADOR	PERFIL DE LA ORGANIZACIÓN	ODS	UBICACIÓN	ESTATUS
COMUNIDADES LOCALES				
413-1	Operaciones con participación de la comunidad local, evaluaciones del impacto y programas de desarrollo			R
413-2	Operaciones con impactos negativos significativos (reales o potenciales) en las comunidades locales			N.R
EVALUACIÓN SOCIAL DE LOS PROVEEDORES				
409-1	Nuevos proveedores que han pasado filtros de selección de acuerdo con los criterios sociales			N.A
414-2	Impactos sociales negativos en la cadena de suministro y medidas tomadas			N.R
POLÍTICA PÚBLICA				
415-1	Contribución a partidos y/o representantes políticos			N.A
SALUD Y SEGURIDAD DE LOS CLIENTES				
416-1	Evaluación de los impactos en la salud y seguridad de las categorías de productos o servicios			N.A
416-2	Casos de incumplimiento relativos a los impactos en la salud y seguridad de las categorías de productos y servicios			N.A
MARKETING Y ETIQUETADO				
417-1	Requerimientos para la información y el etiquetado de productos y servicios			N.A
417-2	Casos de incumplimiento relacionados con la información y el etiquetado de productos y servicios			N.A

INDICE CONTENIDO GRI

INDICADOR	PERFIL DE LA ORGANIZACIÓN	ODS	UBICACIÓN	ESTATUS
417-3	Casos de incumplimiento relacionados con comunicaciones de marketing			N.A
PRIVACIDAD DEL CLIENTE				
418-1	Reclamaciones fundamentadas relativas a violaciones de la privacidad del cliente y pérdida de datos del cliente			N.A
CUMPLIMIENTO SOCIOECONÓMICO				
419-1	Incumplimiento de las leyes y normativas en los ámbitos social y económico			R



Por el bienestar
de todos



Conoce
la Memoria completa
escaneando aquí



www.mineros.com.co